

WIZJE I PROJEKTY

VISIONS AND PROJECTS

MAREK BUDZYŃSKI

Prof. dr hab.

Emerytowany profesor Politechniki Warszawskiej

ŻYCIE NA PLACU PIŁSUDSKIEGO — AUTORSKA WIZJA PLACU PIŁSUDSKIEGO W WARSZAWIE

LIFE ON PIŁSUDSKI SQUARE — AN ORIGINAL VISION OF PIŁSUDSKI SQUARE IN WARSAW

STRESZCZENIE

Praca prezentuje autorską koncepcję zagospodarowania placu Marszałka Józefa Piłsudskiego w Warszawie. Miejsca, którego znaczenie historyczne, urbanistyczne, tożsamościowe jest nie do przecenienia. Losy tego miejskiego wnętrza przez ostatnie dwa stulecia naznaczone są ciągłymi przemianami, a jego obecna forma stanowi przedmiot dyskusji. Koncepcja ma charakter osobistej refleksji architekta, mieszkańca Warszawy oraz twórcy wrażliwego na potrzeby humanistyczne.

Słowa kluczowe: plac Marszałka Józefa Piłsudskiego, Warszawa, życie w mieście

ABSTRACT

This paper presents an original proposal of the development of Marszałka Józefa Piłsudskiego Square in Warsaw. A place, whose historical, urban, and identity-related significance cannot be overestimated. The fate of this urban interior throughout the past two centuries have been marked with constant transformation and its current form is a matter of debate. This proposal has the character of a personal reflection by an architect, a resident of Warsaw and a designer sensitive to humanist needs.

Key words: Piłsudski Square, Warsaw, life in the city

Odszedłem z uczelni. Jestem emerytem. Mam czas na refleksje. Przygotowuję projekt zatytułowany „Życie na placu Piłsudskiego”. Jak starzec z gór w opowieści Zen — przekaz, może testament.

Projekt Życia w Przestrzeni placu Piłsudskiego jest dramatycznym wezwaniem do refleksji. Wezwaniem, by wykorzystać napięcia, jakie tworzą się w przestrzeni placu i poza nią, do budowania narodowego wzorca przekształcania przestrzeni miejskiej. Jako przestrzeni podtrzymującej życie w konflikcie ekspansji działań ludzi i funkcjonowania biosfery w związkach przeszłości, terażniejszości i przyszłości. W naszym Państwie i w Europie wszystkie te sprawy mają wyraziste drogi, ale w większości rozdzielne. Synteza i zasady jej tworzenia są konieczne.

Plac w Warszawie, którego nazwa kilkakrotnie się zmieniała — Saski, Aleksandra, Hitlera, Zwycięstwa,

Piłsudskiego — od około 200 lat jest miejscem intensywnych, zaprzeczających sobie przemian. Jest naturalnym Miejschem tworzenia współczesnego wzorca ukierunkowanego działania na cele trwania Życia. Życia Narodu i Państwa. Jest miejscem początku upadku państwa Polskiego, walki narodu o przetrwanie. Miejschem niszczenia i budowy. Zachowanie tych zniszczeń i symbolicznych wydarzeń, włączenie ich we współczesne życie budujące Współżycie z wyeksponowaniem Jedni Życia, Natury i Kultury, jest inspiracją do planu procesu Kształtowania symbolicznej przestrzeni związków Miasta i Państwa, Ludzi i Przyrody.

Trzeba wybudować trzy warstwy placu wzajemnie współdziałające:

1. Zejść do podziemi (fundamentów i piwnic) wszystkich historycznych obiektów. Wprowadzić w nie współczesne życie, zarówno wirtu-

alne, jak i materialne, odzyskujące energię Ziemi i Kultury. Rekonstruować to podziemie jako otwarty miejski plac, fundament i refleksję nad współczesną organizacją życia, by odnowić je w oparciu o złą i dobrą Tradycję. Sublimować ją w budowanie współczesności, kreatywnych związków przyrody i ludzi. Wykorzystać podziemną energię Ziemi.

2. Zbudować według regulacji urbanistycznych budowle tworzące układ naturalnych miejskich ulic i placu gromadzącego istniejące elementy symboliczne grobu, krzyża, trzech pomników i proponowanych znaków destrukcyjnej przeszłości przetworzonych w symbole tworzenia Współżycia. Współżycia Natury i Kultury. Dostosować układ jezdni do rozwiązań ulic miejskich.
3. Dachy tych budowli i ich fasady od strony placu związać w organiczną ciągłość z przyrodą Ogrodu Saskiego naturalnym parkiem roślin i technicznych elementów (fotowoltaika) wykorzystania energii słonecznej. Fasady obiektów od strony otaczających ulic miejskich „ukształtować jako marketing ich właścicieli”.

Celem kształtowania przestrzeni miasta powinno być doskonalenie warunków umożliwiających trwanie i rozwój procesu Życia. Zarówno ilościowo, jak i jakościowo. W określonym czasie, miejscu i przestrzeni. Proces ten jest kształtowany przez Osoby. Zależy on od ich zakresu poznania wewnętrznego i zewnętrznego. Ich umiejętności współdziałania z inną Osobą i Przyrodą. Zależy od struktur organizacyjnych, jakie Osoby wytwarzają i celów, jakie przed sobą stawiają.

Celem jest zrównoważenie czynników trwałych i zmiennych, rygorów i wolności. Progresywności i Konserwatywności.

Inspiracją do powstania projektu stała się książka *Metamorfozy pałacu Staszica* (Wójtowicz, A., 2017), a także spotkania w PAN dotyczące literaturoznawstwa architektonicznego, prowadzone przez autorkę tej książki — dr Aleksandrę Wójtowicz — zafascynowaną więzią ludzi, czasu, przestrzeni i tworzeniem międzydziedzinowych syntez. Również spotkania w SARP, prowadzone przez prof. Jeremiego Królikowskiego. Przedsięwzięcie to jest także wynikiem mojego poznania tych zagadnień, widzenia związków, imperatywu twórczego i daru syntezy.

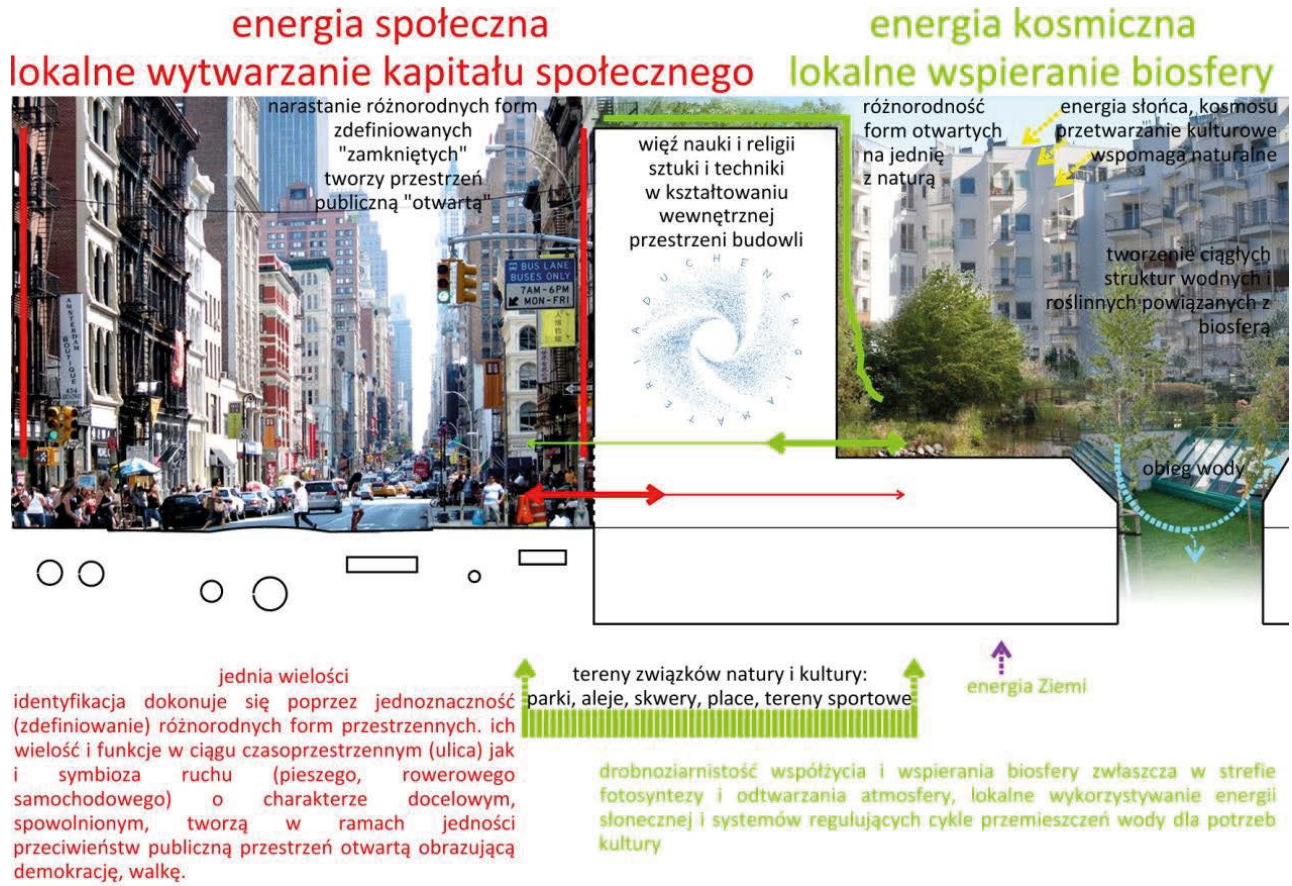
Przestrzeń placu powinna ukierunkowywać współżycie przeszłości, teraźniejszości i przyszłości,

łączyć w jeden proces działania Przyrody i Człowieka. W twórczej walce równoważnego brania i dawania. Tworzenia spójności społeczeństwa z jego terytorium. Z siłami globalnego pieniądza, współczesnymi strukturami produkcji i budowania. Narodowymi i ponadnarodowymi, w relacji do lokalnego zarządzania przestrzenią miejską.

Pieniądze, polityka, architektura — zarządzane pozademokratyczną „teorią spiskową” — oswoiły chrześcijaństwo i islam, oswoiły również marksizm. Jednak Pozytywna Przyszłość to demokratyczne zarządzanie pieniądzem. Oczywiście globalne i lokalne. Żeby stał się tym, czym powinien — regulatorem wartości nieporównywalnych. Tworzonych przez i dla Życia, którego struktura hierarchiczno-sieciowa jest Naturalna. Życie jest spletem narodzin i śmierci. Budujemy przyszłość poprzez teraźniejszość. Wspartą o przeszłość. Jej sprzecznymi przesłaniami. Przeszłości odbudować się nie da. Proces tworzenia trwa w przeciwieństwach ciągłości i przerw. W splecie destrukcji i budowania. Walki o nowe i pamięci o starym.

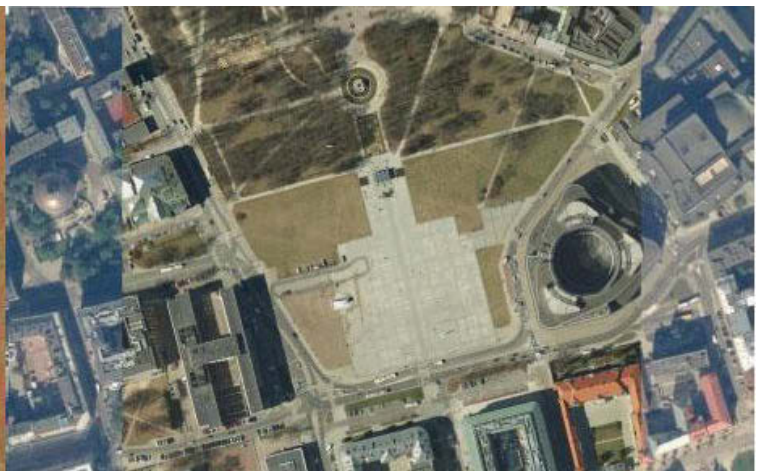
Pięć elementów życia — *quincunx* — dobro, prawda, piękno, zdrowie i dobrobyt — są równie relatywne, co stałe, ale powinny być celem zarówno jednostek, jak i społeczności, a także ludzkości.

Uważam, że dla nas — ludzi żyjących teraz w Polsce — pojęcia naród i państwo są niezbędne do przyjęcia za swoje. Do akceptacji regulacji pozwalającej współżyć, tworzyć świadomą wolność Ja i My. Do tworzenia osłony przed chciwością i dominacją despotycznego neoliberalizmu i innych sił narodowych. Do organizowania wielości, różnorodności w ramach stałej równości o zmiennej hierarchii. Świadomość samorządności lokalnej musi być oparta o świadomość, kto dla kogo, za jaką cenę — świadomość więzi my — naród, świadomość jednoczesności równości i hierarchii. Taka świadomość w krajach nas otaczających jest wyraźnie wyższa. Uważam, że globalizacja jest naturalnym ewolucyjnym dążeniem ludzkości, a czy będzie destrukcją, zależy od wytworzenia świadomych lokalnych i globalnych postaw obywatelskich. W Polsce można tego dokonać tylko przez pojęcia Nasza przestrzeń, Nasza struktura państwa i Nasza społeczność — naród. To ryzykowna droga. Nasza walka mniejszości narodowej w Europie (ok. 7,5%) o równe traktowanie powinna być wspierana przez nasze mniejszości.



II. 1. Ideogram zasady związku uformowanej przestrzeni z życiem społecznym i przyrodą.

III. 1. Ideogram of the principle of how formed space ties in with public life and nature.

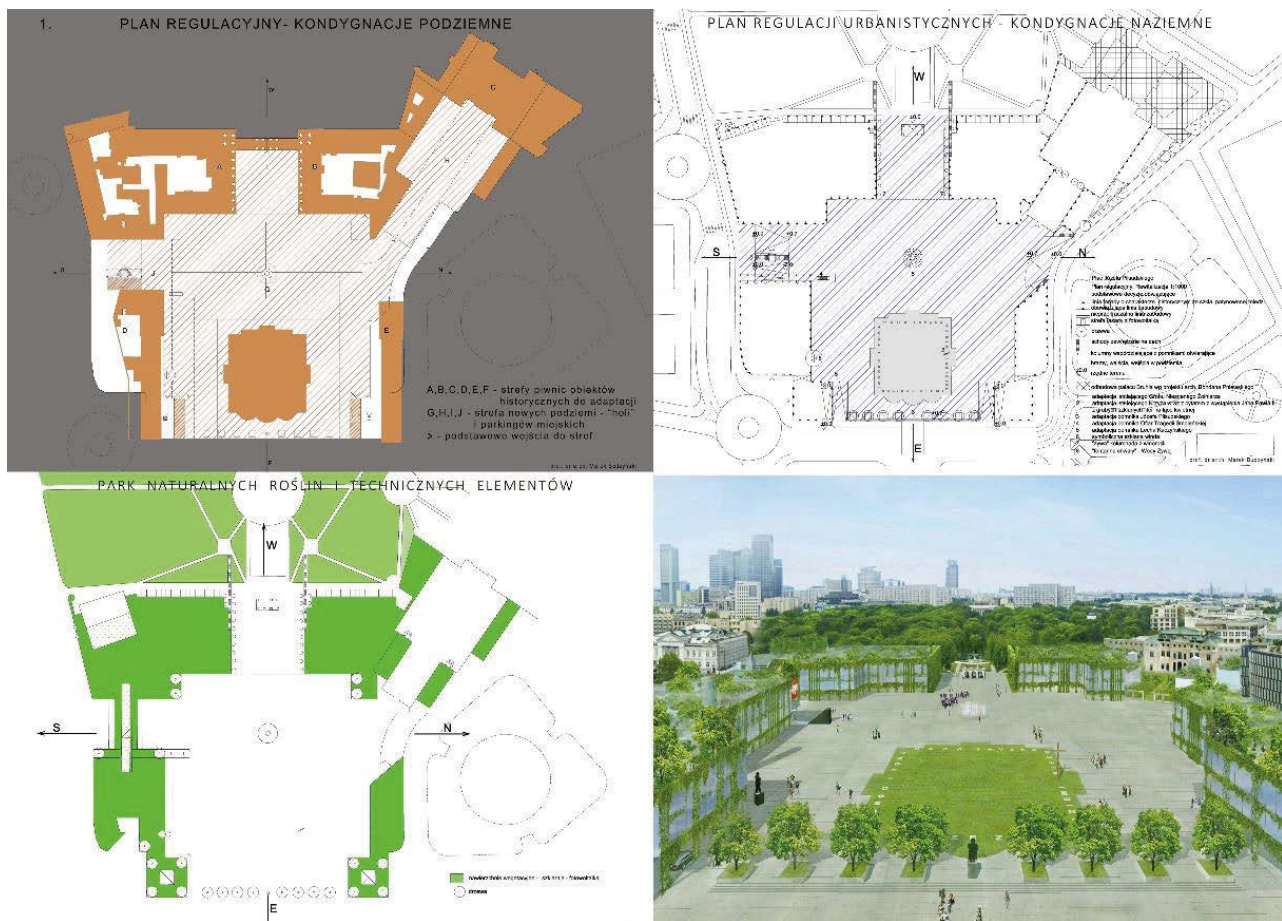


II. 2a. Reprodukacja planu z XIX wieku.

II. 2b. Stan aktualny.

III. 2a. Reproduction of a plan from the nineteenth century.

III. 2b. Current state.



II. 3. Podpisy planów na rysunkach.

III. 3. Plan captions on drawings.

II. 4. Widok ogólny wzdłuż osi wschód-zachód.

III. 4. General view along the east-west axis..



II. 5. Widok wnętrza placu z elementami symbolicznymi i zielenią, autor: Marek Budzyński.

III. 5. View of the square's interior with symbolic elements and greenery; author: Marek Budzyński.

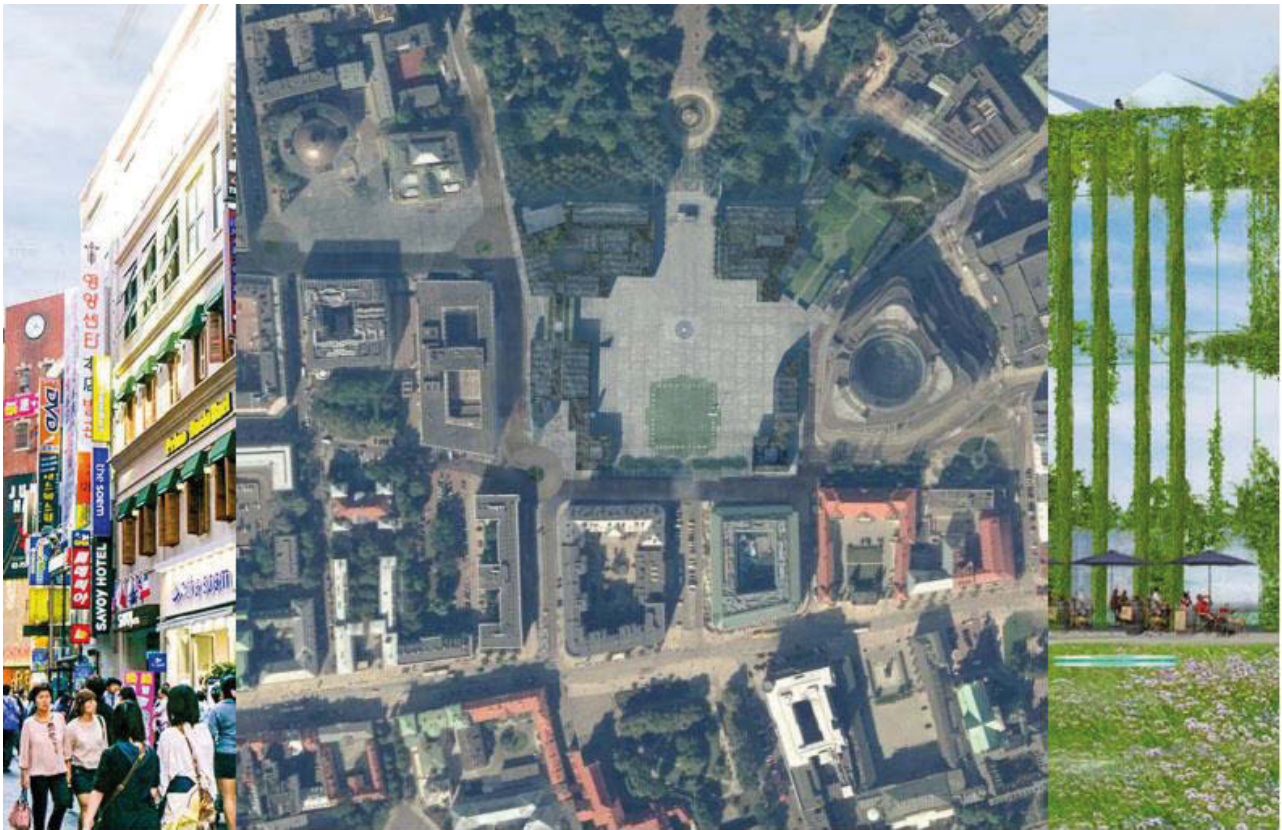


II. 6. Widok od strony ogrodu.

III. 6. View from the side of the garden.

II. 7. Wejście na plac od strony południowej (ulic komercyjnych).

III. 7. Entrance to the square from the south (from the side of commercial streets).



II. 8. Zasada związków placu historycznego proekologicznego z otaczającymi ulicami komercyjnymi.

III. 8. Principle of the linkages between the pro-environmental historical square with the surrounding commercial streets.

LIFE ON PIŁSUDSKI SQUARE — AN ORIGINAL VISION OF PIŁSUDSKI SQUARE IN WARSAW

I have left the university. I am now retired. I have time to reflect. I am preparing a design entitled 'Life on Piłsudskiego Square'. Like the old man from the mountain in a Zen tale — a message, or perhaps a testament.

The design of Life in the Space of Piłsudskiego Square is a dramatic call to reflection. As a call to utilise the tensions that form in the space of the square and outside of it, to build a national model of transforming urban space. As a space that maintains life in the conflict of the expansion of human endeavours and the functioning of the biosphere in relationships of the past, present and future. In our State and in Europe, all of these matters have clear paths, but they are largely separate. A synthesis and the principles of forming it are necessary.

Square in Warsaw, whose name has changed several times — Saski, Aleksandra, Hitlera, Zwycięstwa, Piłsudskiego — has been the site of intense, mutually contradicting transformations for around 200 years. A site of the formation of the contemporary model that directs measures to the goals of the continued existence of Life, the Life of the Nation and the Life of the State. It is the place of the beginning of the fall of the Polish State, of a nation's struggle for survival. It is a place of destruction and construction. The preservation of these damages and symbolic events, incorporating them into contemporary life that builds Coexistence with the exposure of the Unity of Life, Nature and Culture is an inspiration for planning the process of Shaping a symbolic space of the relationships between the City and the State, between People and Nature.

We should build three, mutually cooperating layers in the square:

1. Reach the underground levels (foundations and cellars) of all historical buildings. Introduce into them contemporary life, both virtual and material, reclaiming the energy of Earth and Culture. To reconstruct this underground area as an open city square, a foundation and reflection on the contemporary organisation of life is necessary, to renew it based on both poor and good Tradition. To sublimate it into building contemporaneity, creative connections between nature and people. To use the underground energy of the Earth.
2. Following urban regulations, build buildings that shall form a layout of natural city streets and a square that gathers existing symbolic elements of the grave, cross, three statutes and proposed signs of the destructive past transformed into symbols

of creating Coexistence. Coexistence between Nature and Culture. The street layout should be adapted to city street designs.

3. The roofs of these buildings and their facades from the side of the square should be tied into an organic continuity with the wildlife of the Saxon Garden, using a natural park of plants and technical elements (photovoltaics) that utilise solar energy. The building facades from the side of the surrounding city streets are to be shaped as marketing for their owners.

The objective of shaping the space of the city should be to improve conditions that enable the continued existence and development of the process of Life. Both qualitatively and quantitatively. In a specific time, place and space. Individuals shape this process. It depends on their scope of internal and external cognition. Their skills of cooperation with a different Individual and Nature. It depends on organisational structures that Individuals create and the objectives they set before themselves.

The objective is to balance permanent and variable factors, rigours and liberties. Progressiveness and Conservativeness.

This design emerged out of inspiration with the book 'Metamorfozy pałacu Staszica' (Wójtowicz, A., 2017), meetings at the PAN on architectural literature, supervised by the author of this book, Doctor Aleksandra Wójtowicz, who is fascinated by ties between people, time, space and the formulation of interdisciplinary syntheses. Many meetings at the SARP, supervised by Professor Jeremi Królikowski, contributed as well. It is the outcome of my knowledge of these matters, seeing relationships, the creative imperative and the gift for synthesis.

The space of the square should direct the coexistence of the past, present and future, link the efforts of Nature and Man into a single process. In a creative struggle of sustainable giving and taking. Of creating a cohesion of society with its territory. With the forces of global finance, contemporary production and construction structures. National and supranational, in relationship to local urban space management.

Money, politics, architecture — managed by non-democratic 'conspiracy theory' — have domesticated Christianity and Islam, and have done the same to Marxism. However, the democratic management of money is a Positive Future. Global and local. So that money can become something that it should be — a regulator of mutually incomparable values.

Created by and for Life. Whose hierarchical and network structure is Natural. Life is a weave of birth and death. We build the future through the present. Supported by the past. Its contradictory messages. We cannot rebuild the past. The process of creation continues to play out in the contradictions of continuity and severance. In a weave of destruction and construction. A struggle for the new and for the memory of the old. The five elements of life — the quincunx — good, truth, beauty, health and prosperity — are as relative as they are permanent, but they should be the goal of individuals, communities and all of humanity.

I believe that to us, people who currently live in Poland, the notions of the nation and state must be acknowledged as ours. To accept regulations that allow us to coexist, to form an informed freedom of Myself and Us. To create a barrier against greed and the dominance of despotic neoliberalism and other national forces. To organise multitude, diversity as a part of permanent equality with a variable hierarchy. Awareness of local self-governance must be based on awareness of who for whom and for what price, an awareness of the ties between us and the nation, an awareness of the simultaneity of equality and hierarchy. This awareness is clearly greater in the countries that surround us. I believe that globalisation is a natural evolutionary trajectory for humanity, but whether it

will be destructive or not depends on creating informed local and global civic attitudes. In Poland, this can be accomplished solely through the notions of Our space, Our state structure and Our community — the nation. It is a risky path. Our struggle for equal treatment as an ethnic minority in Europe (ca. 7.5%) should be supported by our minorities.

REFERENCES

- Atlas historyczny Warszawy* (1999), Warszawa.
- Królikowski, J. (2014), 'Wartości przestrzenne placu Piłsudskiego w Warszawie', *Tożsamość w przestrzeni publicznej Warszawy*, Warszawa: Oddział Warszawski SARP.
- Miejsca trudne — transdyscyplinarny model badań. O przestrzeni placu Piłsudskiego i placu Defilad* (2019), pod kier. nauk. A. Wójtowicz, Warszawa: Instytut Badań Literackich PAN.
- Staniszkis, M. (1995), 'Planowanie krajobrazu Warszawy XX–XXI', *Krajobraz Warszawski*, Gmina Warszawa Centrum etc., z. IV.
- Tożsamość w przestrzeni publicznej Warszawy* (2014), red. nauk. J. T. Królikowski, K. Piądlowska, Warszawa: Oddział Warszawski SARP.
- Wójtowicz, A. (2017), *Metamorfozy Palacu Staszica*, Warszawa: Instytut Badań Literackich PAN.
- Wójtowicz, A. (2019), *Literaturoznawstwo architektoniczne. Wstępne rozpoznania*, Warszawa: Instytut Badań Literackich PAN.