

ANNA MĘDRALA¹

Mgr inż. arch.

MUZEUM FOTOGRAFII PRZY UL. ZABŁOCIE W KRAKOWIE

MUSEUM OF PHOTOGRAPHY AT ZABŁOCIE STREET IN KRAKÓW

STRESZCZENIE

Bulwary Wiślane, stanowiące wartościowy obszar w urbanistyce Krakowa, są kluczowym pasmem rozwoju kulturowego miasta. Autorka podejmuje temat aktywizacji funkcjonalnej Doliny Wisły w Krakowie w kontekście procesów miastotwórczych dzielnicy Zabłocie. Poruszając kwestię syntezy współczesnego muzealnictwa i architektury, prezentuje projekt dyplomowy *Muzeum Fotografii przy ul. Zabłocie w Krakowie*.

Słowa kluczowe: architektura współczesnych obiektów muzealnych, Bulwary Wiślane w Krakowie, Muzeum Fotografii w Krakowie, Nadwiślański szlak krakowskich muzeów

ABSTRACT

Boulevards of Vistula, which are valuable assets in the urban planning of Kraków, constitute a key cultural development of the city. The author addresses the subject of functional activation of the Vistula river valley in Kraków, in the context of citygenic processes of the district of Zabłocie. Raising the issue of synthesis of contemporary museum and architecture, presents the Master Thesis *Museum of photography at Zabłocie Street in Kraków*.

Keywords: contemporary architecture of museums, Boulevards of Vistula in Kraków, Museum of photography in Kraków, The Vistula trail of Museums of Kraków

¹ Studia magisterskie na Wydziale Architektury i Sztuk Pięknych Krakowskiej Akademii im. A. Frycza-Modrzewskiego ukończone z wyróżnieniem, dyplom *Muzeum Fotografii przy ul. Zabłocie w Krakowie*, pod kierunkiem prof. ndzw. dr hab. inż. arch. Artura Jasińskiego, wyróżniony w ogólnopolskim konkursie na Najlepszą Pracę Dyplomową Roku 2016 *Architektura Betonowa 2016*.

Master Degree at Faculty of Architecture and Fine Arts at Andrzej Frycz Modrzewski Krakow University, graduated with an honorable mention, diploma of *Museum of photography at Zabłocie Street*, under the academic supervision of Professor Artur Jasiński, Ph.D., Eng., Arch. Awarded in National Polish Competition for the Best Master Thesis of 2016, *Concrete Architecture 2016*.



II. 1. Wizualizacja Muzeum Fotografii przy ul. Zabłocie w Krakowie, widok południowy. Opracowała autorka

III. 1. Visualization of the Museum of Photography at Zabłocie Street in Kraków, southern view. Author's own work

1. WSTĘP

Rozwój miast od wieków związany był z ich usytuowaniem wzdłuż dolin rzecznych. Rzeka była czynnikiem niezbędnym do życia – zapewniała wodę, wzmacniała system obronny, ułatwiała handel i komunikację. Położenie miasta nad rzeką w znacznym stopniu przyczyniało się do rozwoju gospodarczego i ekonomicznego. W trakcie rozwoju miast funkcje terenów nadrzecznych ulegały licznym przekształceniom. Procesy przemian zostały zintensyfikowane począwszy od XVIII wieku². Było to związane z rozwojem przemysłu i urbanizacji. Wykorzystywanie gospodarczych i ekonomicznych walorów rejonów nadrzecznych i lokowanie wzdłuż rzeki terenów przemysłowych odcięło rzekę działającą jako rekreacyjny pas od miasta.

Szansą dla nowej jakości przestrzeni miejskiej i przywrócenia wartości rzece są procesy rewitalizacyjne. Wymagają one holistycznego podejścia do obszarów nadrzecznych związanych z organizmem miejskim. W wielu miastach doliny rzeczne

generują powstawanie nowych przestrzeni publicznych, bulwary stają się terenami o funkcji rekreacyjnej. Na tych terenach pojawiają się nowe, niewielkie zespoły urbanistyczne. Doliny rzek aktywizują się funkcjonalnie i odzyskują miastotwórczy charakter³.

W układzie urbanistycznym Krakowa, pasmo Bulwarów Wiślanych kształtuje zielony szlak kompozycyjny miasta. Przestrzeń Bulwarów stanowi także istotny obszar rozwoju kulturowego Krakowa. Wzdłuż Doliny Wisły znajdują się ważne obiekty muzealne. Praca dyplomowa proponuje Muzeum Fotografii przy ul. Zabłocie jako kolejne ogniwo w nadwiślańskim szlaku muzeów.

2. SYNTEZA WSPÓŁCZESNEGO MUZEALNICTWA I ARCHITEKTURY

Model muzeum sztuki, pozostającego tradycyjnym miejscem przeżyć estetycznych, w XX wieku poddany został modernizacji. Dokonało się to za sprawą nowej muzeologii i nowej historii sztuki, a także ewolucji form samego dzieła sztuki. Problematykę

² Domańska J., *Przyszłość dolin rzecznych w miastach*, Czasopismo Techniczne rok 109, z. 1-A/1/2012, Wydawnictwo Politechniki Krakowskiej, Kraków 2012, s. 132.

³ Na podstawie eseju *Aktywizacja funkcjonalna Doliny Wisły w Krakowie*, napisanego przez autorkę pod kierunkiem prof. ndzw. dr hab. inż. arch. Anny Palej.

muzealnej architektury podejmuje Peter Vergo, autor antologii *New Museology (Nowa Muzeologia)*. Książka wydana w 1989 roku wywarła decydujący wpływ na współczesne muzea, a jej tytuł stał się określeniem przemian w muzealnictwie ostatniego dziesięciolecia XX wieku. Dyskusje na temat funkcjonowania i roli muzeum krytykowały „dawną muzeologię”, pozbawioną wymiaru społecznego, której domeną była administracja, konserwacja i dokumentacja. Idea nowej muzeologii podkreślała potencjał roli instytucji muzealnych, które powinny skupiać się nie tylko na przekazywaniu wiedzy, ale na dialogu i komunikacji z odbiorcami. Ze względu na działalność naukową i edukacyjną, ich przestrzeń stają się miejscem spotkań. Nowa muzeologia sugerowała stosowanie elementów multimedialnych, zachowując odpowiednie proporcje pomiędzy edukacją, a rozrywką. Rola muzeów nie jest jedynie działalnością wystawienniczą w jej tradycyjnym rozumieniu, lecz obszarem pracy naukowców i interaktywnym centrum kulturalnym. Jest więc miejscem wystaw przyciągającym tłumy odbiorców, a jednocześnie polem kontemplacji dzieła sztuki⁴. Muzeologia ma uniwersalny charakter.

Problematyka formy architektonicznej w zakresie gmachów muzealnych jest niezwykle istotną kwestią krytyki i teorii architektury. Andrzej Kiciński w swej książce *Muzea. Strategie i dylematy rozwoju* dokonuje podziału muzeów, pod względem ich formy, wyróżniając trzy nurty. Pierwszy z nich traktuje muzeum jako świątynię sztuki, eksponującą element sacrum, a sam gmach traktuje jako znak, symbol lub pomnik. Drugi swoje źródło czerpie z modernistycznych założeń muzeum jako opakowania dla ekspozycji, stanowi kontynuację idei funkcjonalizmu. Trzeci nurt Andrzej Kiciński nazywa kontekstualnym, gdzie rozwiązania formalne są podporządkowane otoczeniu. W tym odgałęzieniu znajdują się budynki, które nie eksponują swej formy architektonicznej lub są celowo ukrywane w krajobrazie⁵.

Dylemat architektury muzeów będącej oprawą dla dzieł sztuki stawia pytania, czy powinna stanowić jedynie pasywne tło, czy być aktywnym, pierwszym planem ekspozycji. Muzea zawsze były identyfikowane z kolekcjami, które eksponują. Nowe muzeum natomiast utożsamiane jest z architekturą⁶.

⁴ Szczerzyński A., 2006, *Kontekst, edukacja, publiczność – muzeum z perspektywy „Nowej muzeologii”*, [w:] *Muzeum Sztuki. Antologia*, Kraków, Universitas 2006, s. 335–344.

⁵ Kiciński A., 2004, *Muzea. Strategie i dylematy rozwoju*, Oficyna Wydawnicza Politechniki Warszawskiej, Warszawa s. 140.

⁶ Newhouse V., 2006, *W stronę nowego muzeum*, w: *Muzeum Sztuki. Antologia*, Kraków, Universitas 2006, s. 620.

3. MAŁE MUZEA SPECJALISTYCZNE

Ewolucja tematyki i form dzieł sztuki owocowała powstawaniem nowych obiektów muzealnych. Aktualnie muzealizacji mogą podlegać wszystkie aspekty działalności ludzkiej. W książce *Muzea. Strategie i dylematy rozwoju* Andrzej Kiciński przedstawia kilka klasyfikacji muzeów. Przywołany przez Kicińskiego podział Trulove z książki *Designing the new museum. Building a destination* wyodrębnia obiekty muzealne według ich przeznaczenia. Wyróżnia muzea sztuki ogólnego zainteresowania, wyspecjalizowane i pozostałe. Przywołana klasyfikacja muzeologa Zdzisława Żygulskiego wyodrębnia muzea artystyczne, historyczne, archeologiczne, przyrodnicze, techniczno-naukowe i gospodarcze.

Poza wielkimi, uniwersalnymi obiektami, powstają także małe muzea poświęcone konkretnym dziedzinom.

Fotografia artystyczna, jako jeden z działów sztuki, znalazła się w zbiorach wielu muzeów polskich. Pierwsze odrębne muzeum poświęcone fotografii powstało w Krakowie w roku 1986. Muzeum Historii Fotografii jest jedynym w Polsce miejscem, gdzie fotografia jest wyłącznym tematem badań⁷. Krakowskie Muzeum gromadzi prawie 80 tysięcy fotografii, kolekcje sprzętu fotograficznego, zabytkowe obiektywy, akcesoria, sprzęt ciemniowy, rekwizyty atelierowe, a także obiekty związane z techniką kinematograficzną. Jedyne w Polsce Muzeum Historii Fotografii, mieszczące się przy ul. Józefitów 16, zmaga się z wieloma problemami dotyczącymi przechowywania i eksponowania obiektów. Willa, zbudowana w okresie międzywojennym, wymaga generalnego remontu. W przeszłości budynek ten mieścił między innymi biuro paszportowe. Pomieszczenia biurowe nie zostały nigdy dostosowane do funkcji muzealnych. Strefa wejściowa do Muzeum nie jest wystarczająco widoczna. Ponadto, obiekt nie jest przystosowany dla osób niepełnosprawnych. Poza generalnym remontem całego budynku, wśród priorytetowych potrzeb instytucji jest rozwinięcie działalności edukacyjnej. Konieczne jest stworzenie przestrzeni przeznaczonej na takie działania. Niezbędnym elementem działalności w zakresie przekazywania wiedzy są wystawy fotografii światowej. Wypożyczanie zbiorów na ekspozycje nie jest możliwe ponieważ obecna siedziba Muzeum nie jest przystosowana do zapewnienia odpowiednich

⁷ Święch I., *Uwagi o fotografii jako o szczególnym przedmiocie muzealnym*, <http://www.mhf.krakow.pl/?action=education¶m=text&id=112> dostęp 2016-09-02.

warunków między innymi w zakresie temperatury i wilgotności powietrza⁸.

Nie są zatem rozwiązane problemy dotyczące gromadzenia tradycyjnie pojmowanej fotografii. Tymczasem do muzeum wkracza rzeczywistość wirtualna. Wprowadzenie nowych technologii i urządzeń ekspozycyjnych w XXI wieku umożliwia uzyskanie przestrzeni, w których można wystawiać różne rodzaje sztuk audiowizualnych. Obraz cyfrowy nie musi być wykorzystywany jedynie do celów reprodukcji, ale może stanowić niezależne dzieło. Poszukiwanie nowych perspektyw dla budynku Muzeum zrodziło inspirację do wyboru tematu projektu dyplomowego.

4. KONTEKSTY I ANALIZY

4 A. Dolina Wisły – uwarunkowania przyrodniczo-krajobrazowe

Dolina Wisły stanowi unikatowy element krajobrazu Krakowa. W układzie urbanistycznym miasta, Bulwary tworzą pasmo terenów otwartych. Widokowe otwarcia perspektywiczne uatrakcyjniają pasmo wzdłuż rzeki, zapewniając ciągłość systemu rekreacji. Ożywienie roli zielonych terenów Doliny Wisły wiąże się ze wzrostem ich atrakcyjności oraz dostępności komunikacyjnej – pieszej, rowerowej i wodnej. Bulwary kształtują szlak kompozycyjny i krajobrazowy miasta, będący obszarem o niezwykle wysokim potencjale. Wzdłuż rzeki eksponowane są cenne zabytki Krakowa, budynki użyteczności publicznej, historyczne i współczesne zespoły urbanistyczne czy zorganizowane przestrzenie otwarte o charakterze rekreacyjnym. Atrakcyjność tych przestrzeni wpływa na aktywizację funkcjonalną brzegów rzeki oraz samej Wisły. Dolina Wisły nabywa miastotwórczego charakteru.

Wartość naturalnego otoczenia w zurbanizowanej tkance miejskiej jest ogromna – zachęca współczesnego człowieka do aktywnej percepcji przestrzeni, jest więc hołdem dla krajobrazu. Buduje też nową tożsamość – miasta zdrowego i stwarzającego warunki dla aktywności fizycznej⁹.

4 B. Zabłocie w kontekście procesów miastotwórczych – rewitalizacja i gentryfikacja

Poprawa jakości życia mieszkańców i zwiększenie potencjału turystycznego prowadzi w Krakowie

do kontynuacji i odnowy tkanki miejskiej. Przykładem jest rozwój prawobrzeżnego Krakowa, gdzie na skutek procesów rehabilitacji dokonuje się ożywienie społeczne i kulturowe. Kazimierz, Podgórze i Zabłocie to dzielnice, które na przestrzeni ostatnich dwudziestu lat uległy pod wpływem rewitalizacji wielu pozytywnym przemianom. Krakowska dzielnica Kazimierz jest jednym z najbardziej interesujących miejsc na kulturalnej mapie miasta. Jest to przykład niegdyś zaniedbanej i niezbyt bezpiecznej dzielnicy zamienionej w atrakcyjne centrum mieszkaniowo-rekreacyjno-rozrywkowe. Ingerencja w tkankę miejską przyczyniła się również do rozwoju Podgórza. Dzięki wybudowaniu kładki pieszo-rowerowej im. O. Letusa Bernatka, łączącej Kazimierz z Podgórzem, nastąpiło ożywienie tej części miasta. Efektem procesów rewitalizacyjnych wspomnianych dzielnic jest poszerzenie obszaru rozumianego jako centrum miasta, opierającego się o tereny Zabłocia.

Zabłocie, obecnie dzielnica Krakowa, w XIII wieku był podkrakowską wsią. Dzięki swojemu położeniu odgrywał ważną rolę gospodarczo-ekonomiczną, będąc głównym punktem przeładunkowym soli wydobywanej w kopalni w Wieliczce. Największy rozwój tego obszaru dokonał się na przełomie XIX i XX wieku, kiedy Zabłocie stało się terenem przemysłowym. Powstały zakłady kolejowe. Po 1989 roku, na skutek likwidacji zakładów państwowych, przemysłowy charakter dzielnicy stracił na znaczeniu. Procesy rewitalizacyjne tego obszaru rozpoczęły się w latach 90. XX wieku. Obecnie Zabłocie jest obszarem strategicznym w rozwoju Krakowa. Został dla niego opracowany miejscowy plan zagospodarowania przestrzennego, mający na celu rozwój i wzrost atrakcyjności dzielnicy oraz poprawę standardów zamieszkiwania. Plan przewiduje rewitalizację terenów poprzemysłowych w dialogu z miastem i Wisłą, by przywrócić rzece jej rekreacyjną wartość. Obejmuje również rozwój funkcji kulturalnej i biznesowej, a także aktywizację Bulwarów Wisły¹⁰. Hale pofabryczne zyskują nową funkcję. W Fabryce Emalii przy ul. Lipowej 4 w 2007 roku został otwarty Oddział Muzeum Historycznego Miasta Krakowa – Fabryka Emalia Oskara Schindlera. Powstało również nowe Muzeum Sztuki Współczesnej MOCAR autorstwa włoskiego biura Claudio Nardi Architetto. Rozbudowa sieci komunikacyjnych, w szczególności budowa Mostu Kotlarskiego, łączącego Zabłocie z centrum miasta, zmiana przeznaczenia i funkcji budynków oraz powstanie Kampusu

⁸ Na podstawie wywiadu przeprowadzonego przez autorkę z Markiem Świcą, dyrektorem Muzeum Historii Fotografii im. Walerego Rzewuskiego w Krakowie.

⁹ Aut., *op. cit.*

¹⁰ Miejscowy Plan Zagospodarowania Przestrzennego obszaru Zabłocie, dostępny w Biuletynie Informacji Publicznej Miasta Krakowa, dostęp 2016.08.10.

Krakowskiej Akademii im. A. Frycza-Modrzewskiego sprawiły, że Zabłocie jest terenem o wysokiej atrakcyjności inwestycyjnej, będącej wynikiem synergii walorów przyrodniczych i kulturowych.¹¹

4 C. Nadwiślański szlak krakowskich muzeów

Dolina Wisły, stanowiąca wartościowy obszar w urbanistyce Krakowa, jest kluczowym pasmem rozwoju kulturowego miasta. Wzdłuż Bulwarów Wiślanych eksponowane są ważne obiekty muzealne: Zamek Królewski na Wawelu, Manggha – Muzeum Sztuki i Techniki Japońskiej, Muzeum Etnograficzne im. Seweryna Udzieli, Muzeum Inżynierii Miejskiej, Żydowskie Muzeum Galicja, Ośrodek Dokumentacji Sztuki Tedeusza Kantora – Cricoteca, Muzeum Sztuki Współczesnej – MOCAR oraz Fabryka Emalia Oskara Schindlera. Dolina rzeki kształtuje nadwiślański szlak krakowskich muzeów, którego kolejnym ogniwem może stać się Muzeum Fotografii.

5. IDEA I ZAŁOŻENIA PROJEKTU

*Gdy w Akademii układają osie w gwiazdę, wyobrażają sobie, że widz stający przed budynkiem patrzy tylko na ten budynek i że jego oko jest przytwierdzone do środka ciężkości wyznaczonego przez te osie. Ciekawskie ludzkie oko zawsze się rozgląda, tak samo jak człowiek – w prawo, w lewo, dookoła. Zatrzymuje się na wszystkim i przyciąga je raczej środek ciężkości całego miejsca. Problem dotyczy wszystkiego wokół (...) Doznanie objętości jest natychmiastowe, pierwotne; wasz budynek ma sto tysięcy metrów sześciennych, lecz jego otoczenie ma miliony metrów sześciennych, i jest to znaczące (...) Elementy otoczenia są jak ściany wzmocnione objętością wnętrza, warstwami, materiałem itd. – jak ściany jakiejś sali (...) Trzeba z tymi elementami dojść do porozumienia (...)*¹² - Le Corbusier

Zielone obszary publiczne są często nazywane kluczowym czynnikiem dla zachęcenia mieszkańców i przedsiębiorców.¹³ Dobrze zaprojektowane zewnętrzne przestrzenie budynku mierzone są w kategoriach wspólnoty i tożsamości danego miejsca. Tereny zielone w krajobrazie miejskim aktywują te przestrzenie, wywierając wpływ na samopoczucie jego użytkowników. Wprowadzanie innowacji związanych z nowymi rodzajami rozwiązań, które wykraczają poza standardowe, niejednokrotnie

stanowiąc syntezę sztuki, architektury i krajobrazu, kształtuje świadomość społeczną i krajobraz miejski, który jest naszą przyszłością.

Integracja funkcji wystawienniczych z rekreacyjnym charakterem Bulwarów Wiślanych w budynku Muzeum Fotografii stała się punktem wyjścia do potraktowania przedmiotu projektu w sposób niestandardowy: stworzenia miejsca, gdzie architektura łączy się z przyrodą. Idea budynku zespolonego z krajobrazem, pozostającego w dialogu, który odnosi się zarówno do kultury, jak i do natury, tworzy powiązanie trzech funkcji społecznych: kultury, edukacji i rekreacji.

Powstała koncepcja projektowania, w ramach muzeum, obiektu, stanowiącego publiczną przestrzeń miejską, gdzie architektura zaciera granice pomiędzy wnętrzem, a zewnątrz. Koncepcja, w której budynek i park tworzą jedną całość i wzajemnie się uzupełniają. Odpowiednie do tego założenia formy architektoniczne podkreślają humanistyczny cel projektowania.

6. OPIS KONCEPCJI ARCHITEKTONICZNO-URBANISTYCZNEJ

6 A. rozwiązania urbanistyczne

Kontekst przestrzenny działki jest szczególnie ważnym czynnikiem wpływającym na kompozycję architektoniczną – urbanistyczną budynku. Północna strona terenu, którą kształtują Bulwary Wiślane stanowi obszar o niezwykle wysokim potencjale. Pasma zielonych terenów wzdłuż rzeki tworzy szczególną oś, pozostawiając otwarcia widokowe w kierunku zachodnim, północnym i wschodnim. Fragment Bulwarów ukształtowany przez wzniesienie terenu stanowi barierę przeciwpowodziową, będąc jednocześnie rekreacyjnym, samowolnym szlakiem spacerowym. Część południowa pozostaje w dialogu z rozwijającą się infrastrukturą

Zabłocia. Ze względu na wartość naturalnego otoczenia, jednym z podstawowych założeń była kwestia uniknięcia dominującej roli w krajobrazie. W związku z tym pojawiła się koncepcja usytuowania budynku wpisanego w północną część działki, stanowiącego kontynuację wzniesienia rzeźby terenu. Atrakcyjność zielonych przestrzeni Bulwarów wpływa na wzrost potencjału turystycznego i rekreacyjnego. Jednym z urbanistycznych założeń projektowych było zlikwidowanie bariery, jaką stanowi rzeka dla tej części miasta. Powstała koncepcja przeprowadzenia kładki pieszo-rowerowej łączącej Bulwar Kurlandzki na Grzegórkach z Bulwarem Podolskim na Zabłociu. Kładka, będąca wizualną

¹¹ Aut., *op. cit.*

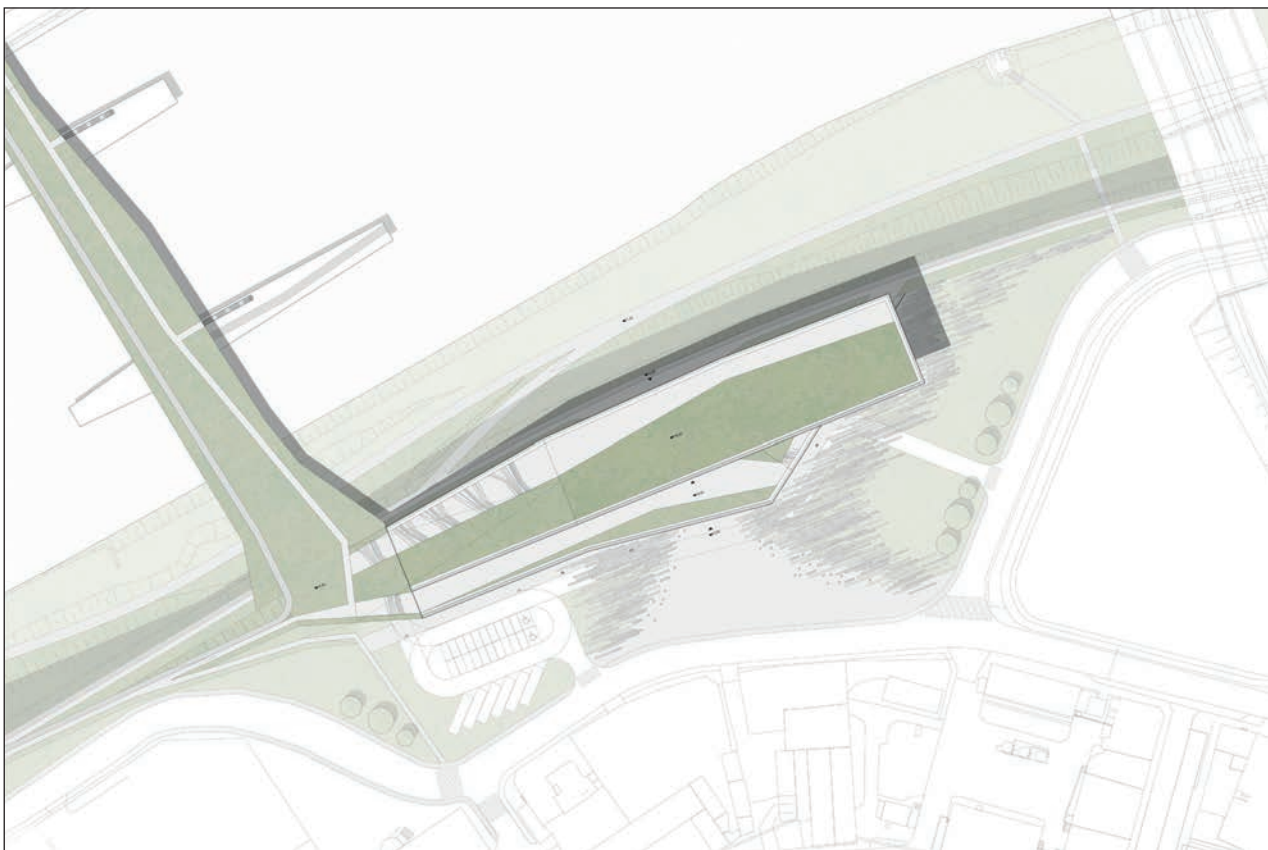
¹² Le Corbusier, 2012, *W Stronę Architektury*, tłum. Swoboda T., Centrum Architektury, Warszawa, s. 218.

¹³ Martin K., Why landscape designers will be key to the future of our cities, www.archdaily.com dostęp 2016.09.06.



Il. 2. Wizualizacja z lotu ptaka. Opracowała autorka

Ill. 2. Aerial visualization. Author's own work



Il. 3. Mapa sytuacyjna. Opracowała autorka

Ill. 3. A land survey map. Author's own work

kontynuacją Bulwarów, stanowi przedłużenie ul. Przemysłowej i kreuje oś kompozycyjną w kierunku Muzeum Sztuki Współczesnej – MOCAM i Oddziału Muzeum Historycznego Miasta Krakowa - Fabryki Emalia Oskara Schindlera.

6 B. Rozwiązania architektoniczne

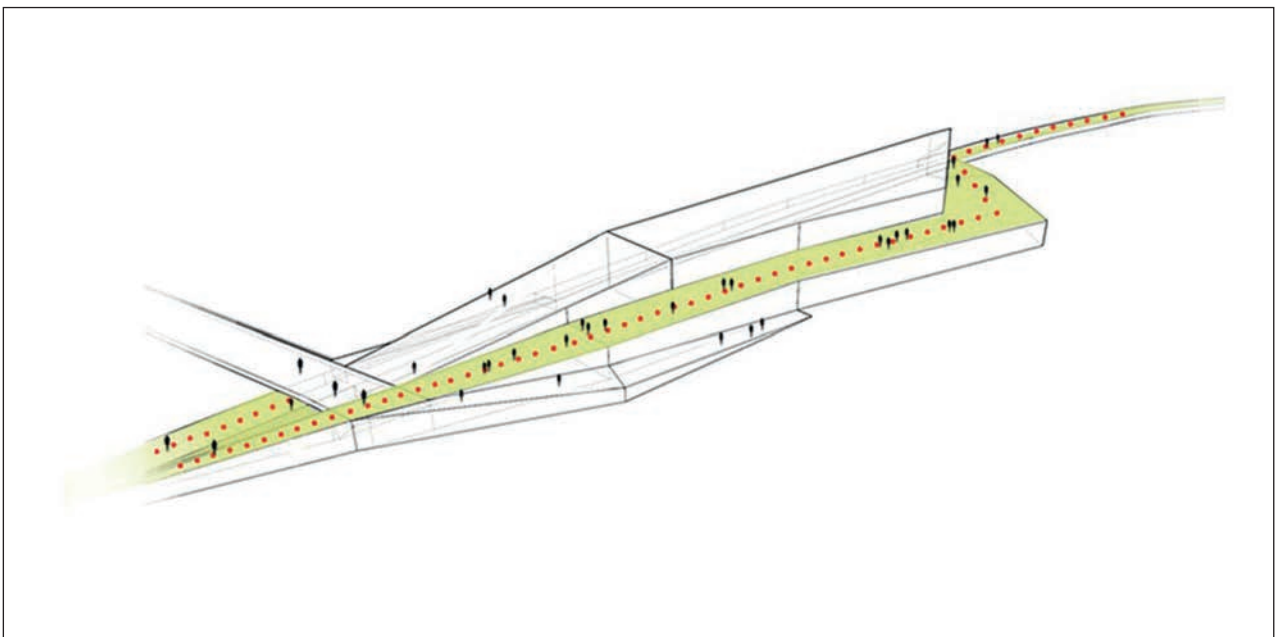
Obok wartości krajobrazowej, kolejnym czynnikiem mającym wpływ na formę budynku są rozwiązania funkcjonalne. Głównym założeniem projektowym

było stworzenie obiektu, który nie tylko pełni funkcję wystawienniczą, lecz jest centrum kulturalnym, a także rekreacyjną przestrzenią miejską. Na skutek wielu studiów i analiz formalnych i funkcjonalnych, zrodziła się kompozycja przestrzenna, wkomponowana w zielone otoczenie Bulwarów. Taki układ pozwolił na rozwinięcie kompozycji architektonicznej ściśle związanej z otaczającym krajobrazem. Usytuowanie obiektu wzdłuż wzniesienia wału pozwala na maksymalne wykorzystanie walorów widokowych i funkcjonalnych Bulwarów Wiślanych. Jednocześnie



Il. 4. Pierwsze studia formy architektonicznej – szkic roboczy. Opracowała autorka

Ill. 4. The first studies of architectural form - working draft. Author's own work



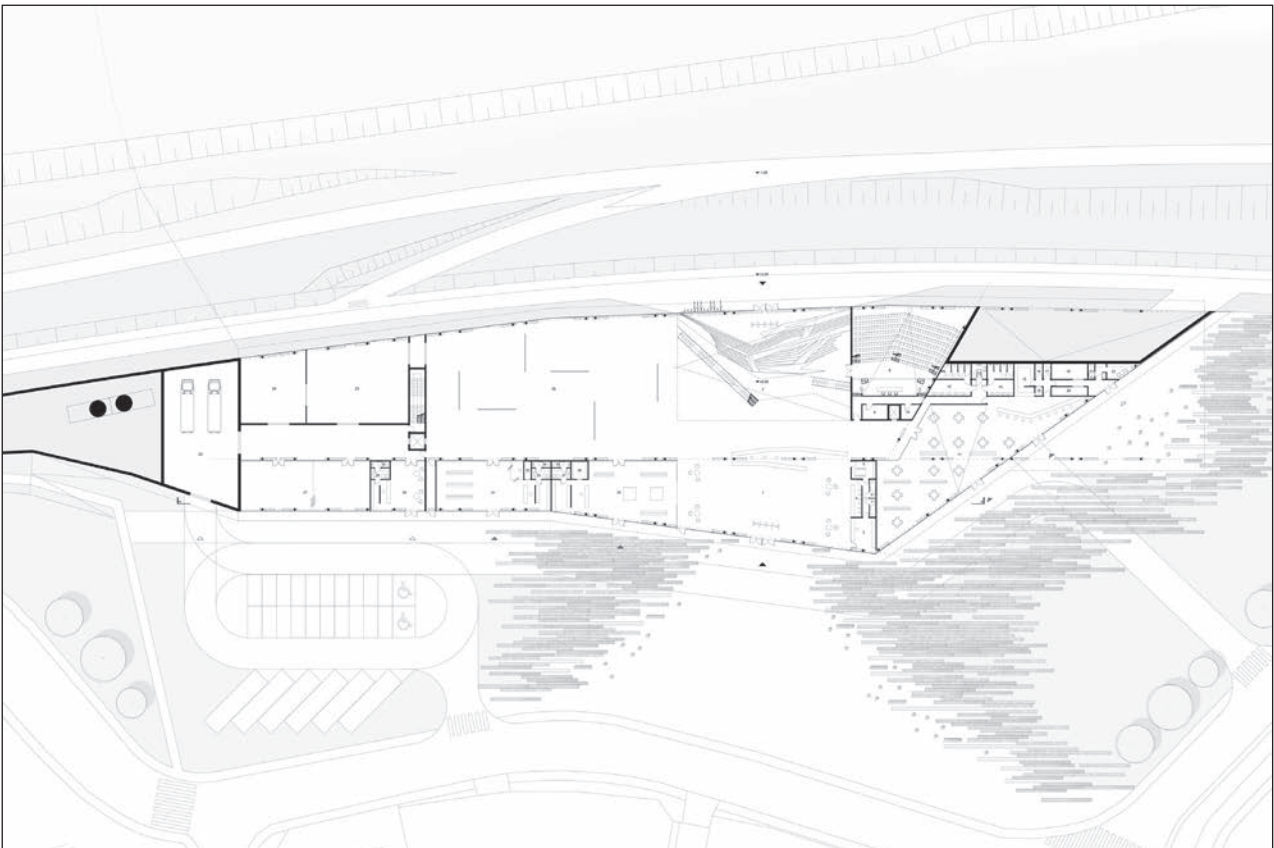
Il. 5. Pierwsze studia formy architektonicznej – szkic roboczy. Opracowała autorka

Ill. 5. The first studies of architectural form - working draft. Author's own work



Il. 6. Wizualizacja, widok północny. Opracowała autorka

Ill. 6. Visualization – north view. Author’s own work



Il. 7. Poziom 0. Opracowała autorka

Ill. 7. Level 0. Author’s own work

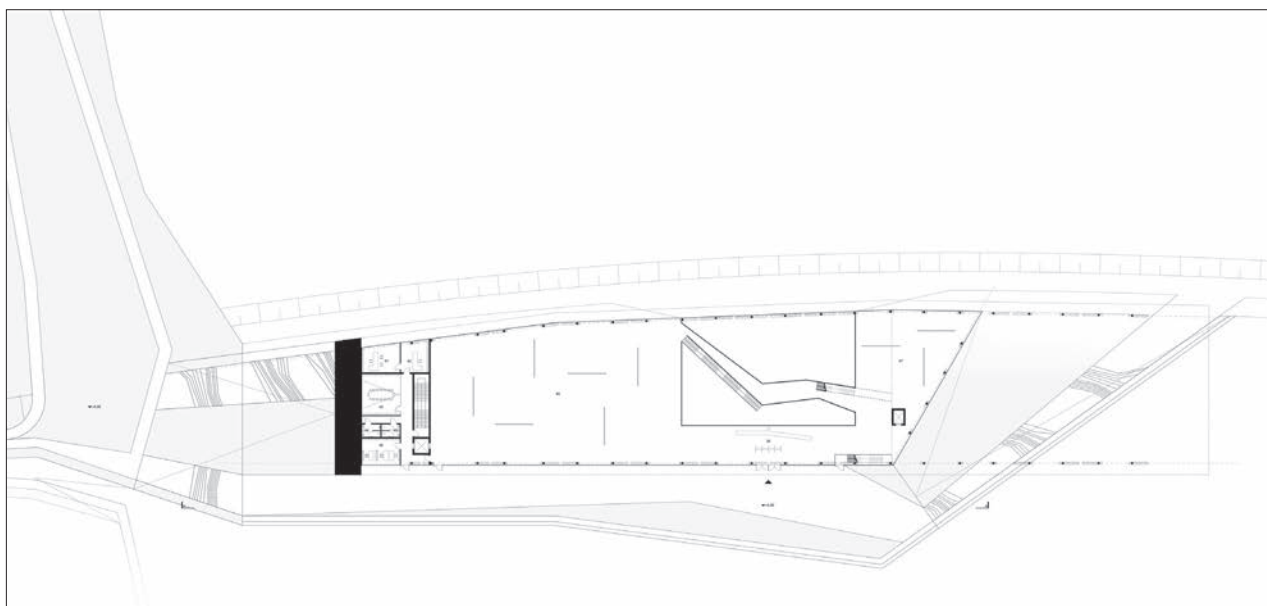
budynek wpisuje się w krajobraz nie dominując w nim. Całość kompozycji przestrzennej tworzą bryły o zróżnicowanej wysokości, które wznosząc się z zielonego pasma Bulwarów, stanowią kontynuację rekreacyjnych ciągów pieszych i tworzą tarasy widokowe na każdej kondygnacji. Bryły wznoszą się, mając swój początek na osi ul. Przemysłowej, gdzie w swojej geometrii spotykają się pochylnie dachów budynku, kładka pieszo-rowerowa i szlaki spacerowe zaprojektowane na koronie wału. Dachy pokryte niską szatą roślinną kreuja charakter miejskich przestrzeni publicznych, czyniąc założenie otwarte i dostępne dla odwiedzających. Zastosowanie zielonych dachów pozwala odzyskać część utraconej pod zabudowę powierzchni biologicznie czynnej.

6 C. Rozwiązania funkcjonalne

Środek układu przestrzennego budynku muzeum zajmuje foyer o wysokości wszystkich kondygnacji, powiązane z pozostałymi funkcjami budynku. Znajduje się tu reprezentacyjna strefa wejściowa dostępna od ul. Zabłocie i Bulwaru Podolskiego. W części południowej do głównego wejścia prowadzi plac na poziomie 0, z drugiej strony – ścieżka z małym placem zaprojektowanym na koronie wału, na wysokości 2 m. Z tego poziomu odwiedzający prowadzeni są przez schody. Dzięki zastosowaniu pochylni są one dostępne również dla osób niepełnosprawnych. Odpowiedni jej spadek uzyskano dzięki dynamicznej formie biegu pochylni. Dzięki takiej geometrii schody zyskały bardziej rzeźbiarski charakter. Pełnią one również funkcję widowni dla projekcji audiowizualnych,

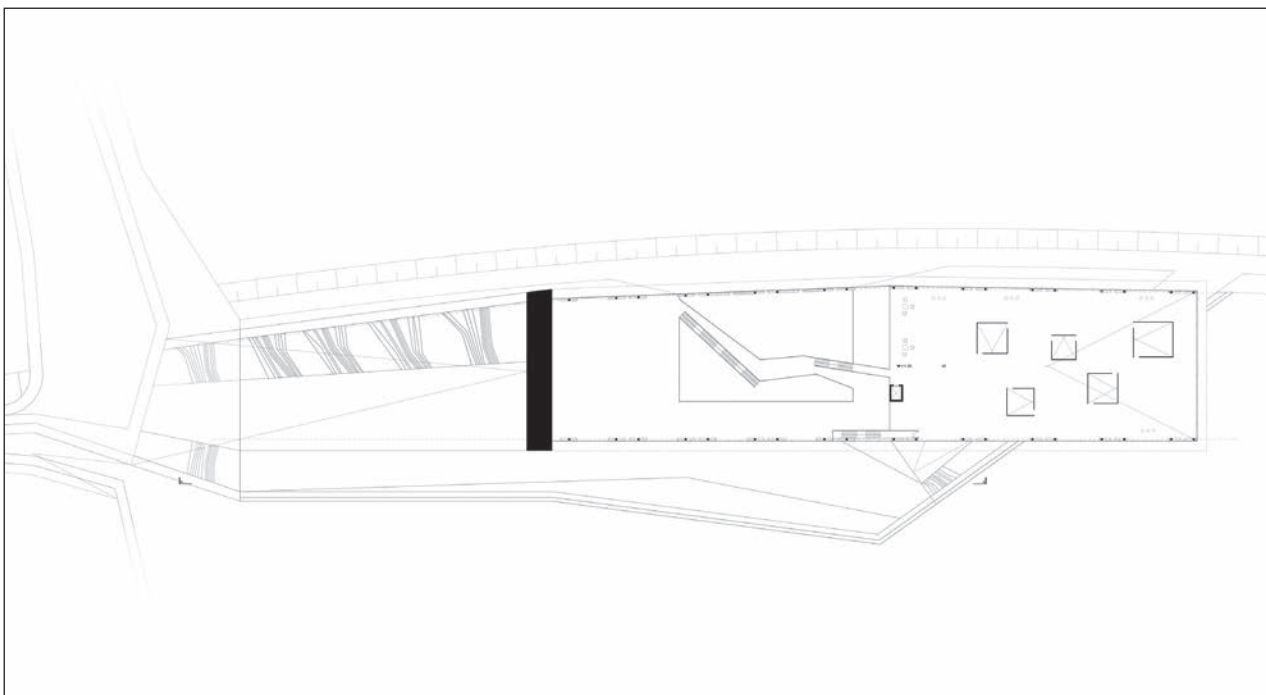
wyświetlanych na zewnętrznej ścianie audytorium. Przestrzeń foyer została jednak zdominowana przez stalową konstrukcję schodów, wznoszących się na najwyższą kondygnację. Strefa wejściowa została zaprojektowana w taki sposób, by drogi komunikacji pionowej i poziomej odwiedzających i pracowników nie krzyżowały się. Na poziomie parteru, w części zachodniej, zlokalizowano hall wejściowy pracowników, miejsce dostawy i odbioru, magazyny, pracownie i warsztaty techniczne, wyposażone w osobny dźwig i nieprzechodnią trasę komunikacji.

Ze względu na usytuowanie działki, otwartej na infrastrukturę tej części miasta od strony ul. Zabłocie oraz pozostającej w relacji z naturalnym krajobrazem Bulwarów Wiślanych, bryła muzeum została zaprojektowana w taki sposób, by jej dwa oblicza pozostawały w dialogu z otoczeniem. Kompozycja składa się z dwóch przenikających się brył, z których jedna stanowi strefę ekspozycji, druga zaś przeznaczona jest na funkcje usługowe. Część budynku wzdłuż Bulwarów to głównie strefy wystawiennicze. Przestrzeń parteru zajmują wystawy czasowe. Wolny plan pozwala na dowolne kształtowanie ram ekspozycji, a także organizację bankietów, performance i aukcji charytatywnych. Z tego poziomu foyer dostępne jest również audytorium z widownią mieszczącą ponad 200 osób. Fragment otwarty na ul. Zabłocie pełni funkcje usługowe. Umieszczono tutaj studio fotograficzne, sklep muzealny i kawiarnię z księgarnią. Są one dostępne zarówno z wnętrza, jak i z zewnątrz budynku. Do dyspozycji gości pozostaje również plac przed kawiarnią, skryty pod dachem nadwieszanej bryły.



Il. 8. Poziom +1. Opracowała autorka

Ill. 8. Level +1. Author's own work



Il. 9. Poziom +2. Opracowała autorka

Ill. 9. Level +2. Author's own work

Poziom +1 to strefa administracji i wystawy stałej. Przestrzeń ekspozycyjna dostępna jest nie tylko z poziomu parteru. Na wysokości tej kondygnacji spotyka się geometria pochylni dachów budynku, kładka oraz ciągi piesze zaprojektowane na koronie wału. Odwiedzający są więc prowadzeni szlakiem spacerowym z Bulwarów Wiślanych wprost do głównego wejścia z małym halle*m vis a vis* centralnego foyer. Lokalizacja zespołu pomieszczeń biurowych zapewnia personelowi i gościom dostęp nie kolidujący z ruchem odwiedzających muzeum. W zachodnio-północnej części, z bezpośrednim widokiem na rzekę, znajdują się pomieszczenia kierownictwa i administracji muzeum. W części południowo-zachodniej umieszczono pomieszczenie biurowe. Środkową część zespołu, pozbawioną światła naturalnego, stanowi sala konferencyjna i toalety.

Poziom +2 stanowi miejsce ekspozycji sztuk audiowizualnych. Otwarta przestrzeń umożliwia elastyczne rozwiązania projektowe poszczególnych wystaw. Dzięki zastosowaniu dużych przeszkleń na tej kondygnacji, odwiedzający mogą podziwiać zarówno krajobraz Bulwarów Wiślanych, jak i rozwijającą się tkankę miejską Zabłocia. Poprzez nadwieszenie tej części budynku, bryła ta stanowi dynamiczny element kompozycji architektonicznej, a jej wschodnia elewacja jest wyeksponowana, szczególnie z perspektywy Mostu Kotlarskiego. Mogą więc być wyświetlane na niej projekcje filmów zapowiadające wydarzenia i ekspozycje.

6 D. Zagospodarowanie działki

Projektowane Muzeum Fotografii nie stanowi sam budynek, lecz całość założenia, które dopełnia kładka pieszo-rowerowa, place z elementami małej architektury i zielone tereny najbliższego otoczenia. Południowa część działki zdefiniowana jest poprzez plac prowadzący od ul. Zabłocie do głównego wejścia. W przestrzeni placu zatopiono betonowe elementy, przenikające się z niską szatą roślinną, będące wizualną kontynuacją otaczającej zieleni w posadzce. Posadzka ta miejscami wypiętrza się, tworząc ławki i siedziska. Szlak pieszy Bulwaru Kulrandzkiego połączono z Bulwarem Podolskim, za pomocą kładki pieszo-rowerowej, pokrytej niską szatą roślinną. Stanowi ona przedłużenie osi ul. Przemysłowej. Z poziomu kładki użytkownicy mogą przejść po dachu niższej bryły, wyjść na taras wyższej części budynku, zejść na poziom projektowanego ciągu spacerowego na koronie wału, albo znajdującego się niżej szlaku przy rzece, lub też zejść na poziom 0. Konstrukcja kładki została wykorzystana na platformy widokowe, wykorzystywane podczas projekcji filmowych wyświetlanych na zachodniej elewacji w trakcie organizacji letniego kina plenerowego. Swobodny układ przestrzeni parkowej Bulwarów Wiślanych oferuje również możliwość organizacji czasowych wystaw plenerowych. Szerokie biegi schodów projektowanych w ramach ciągów pieszych, pomiędzy skosami dachów, mogą służyć także jako



II. 10. Wizualizacja, widok północno-zachodni. Opracowała autorka

III. 10. Visualization – north-west view. Author's own work

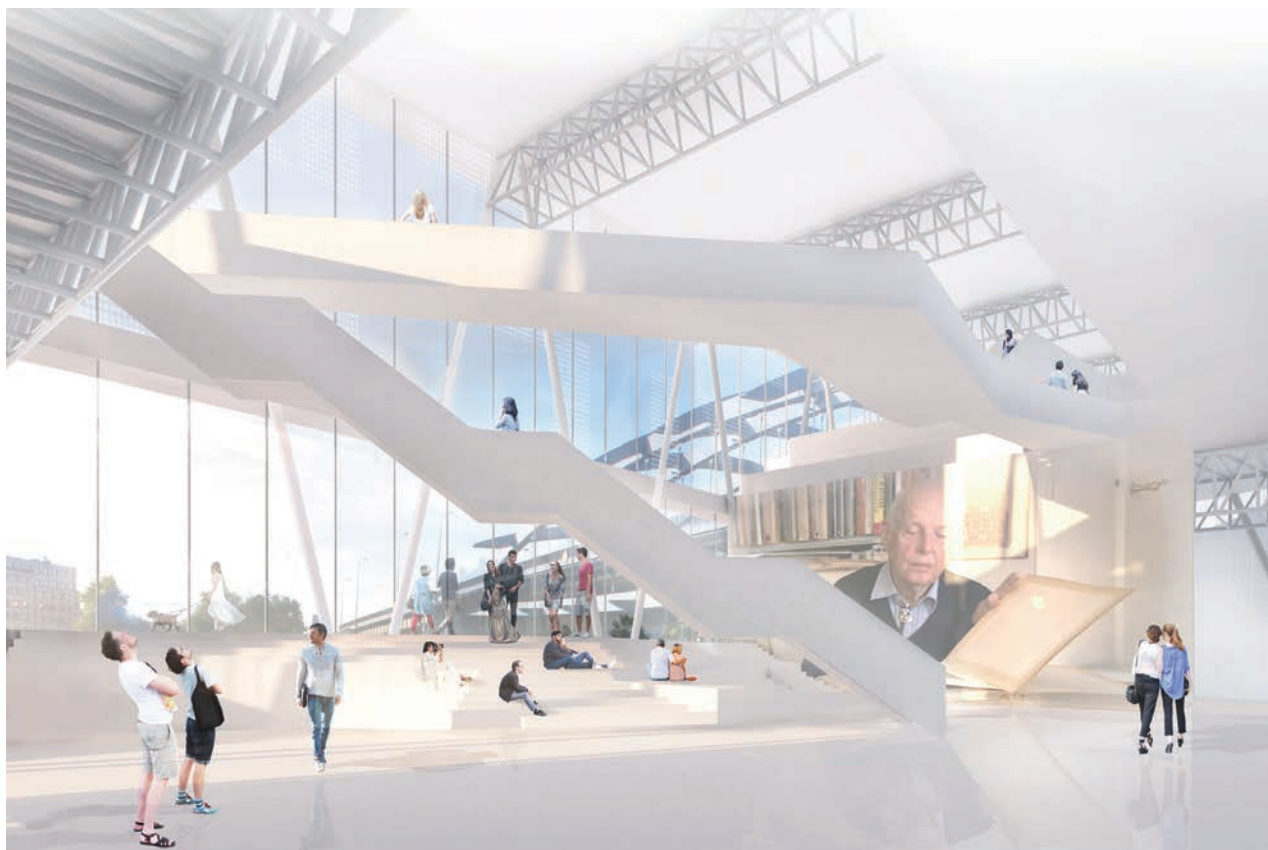
amfiteatralne siedziska podczas letnich wydarzeń. Dodatkowym atutem dla podróżujących nadwiślańskim szlakiem krakowskich muzeów jest komunikacja wodna. Istniejący przystanek tramwaju wodnego, zlokalizowany przy projektowanym budynku, może być ciekawą alternatywą dla poruszających się pieszo, rowerem czy samochodem.

Komunikację kołową poprowadzono w zachodniej części działki, gdzie znajduje się parking oraz miejsce dostawy do magazynów muzealnych. Droga dostawy do kawiarni z księgarnią prowadzi w części wschodniej. Centralny fragment terenu służy pieszym, jednak w sytuacji zagrożenia, pas wzdłuż najdłuższej elewacji, oddalony od niej 5 m, może służyć jako droga pożarowa.

6 E. Rozwiązania konstrukcyjne

Ze względu na konieczność elastycznych rozwiązań projektowych, pozwalających na dowolne kształtowanie przestrzeni ekspozycyjnych, w projekcie Muzeum zastosowano konstrukcję zespoloną z wykorzystaniem elementów stalowych i żelbetowych. Układ nośny tworzą belki kratowe wewnątrz i na zewnątrz budynku, ściany, stropy zespolone na blachach

trapezowych i kratownice przestrzenne. Dzięki temu uzyskano dużą rozpiętość stropów w salach ekspozycyjnych, dwukondygnacyjnym foyer oraz audytorium. Główny układ konstrukcyjny stanowią stalowe belki kratowe zaprojektowane w trzech pasach wzdłuż budynku na wysokość wszystkich kondygnacji. Zostały do nich zamocowane kratownice przestrzenne, o wysokości 2 m. Każda z kratownic przestrzennych została zaprojektowana w taki sposób, by wpisywać się w geometrię głównych belek pod stropem. Ze względu na estetyczną wartość konstrukcji, przestrzeń instalacyjna została umieszczona pod podłogą podniesioną na stalowych elementach wspornych. Szkielet stalowy służy również do wykonania ścian osłonowych. Jedną z brył we wschodniej części budynku, stanowiącą dynamiczny element kompozycji architektonicznej, nadwieszona jest ponad placem, znajdującym się na pochylnej dachu parteru. Jej konstrukcja opiera się na belkach kratowych posadowionych bezpośrednio w gruncie, dwóch ostatnich belkach o wysokości kondygnacji, kratownicach przestrzennych zamocowanych pod stropem i stalowym wsporniku, łączącym belki. Z uwagi na bliskość rzeki, płytę denną z betonu wodoszczelnego wzmocniają żelbetowe 7-metrowe pale, zabezpieczając budynek



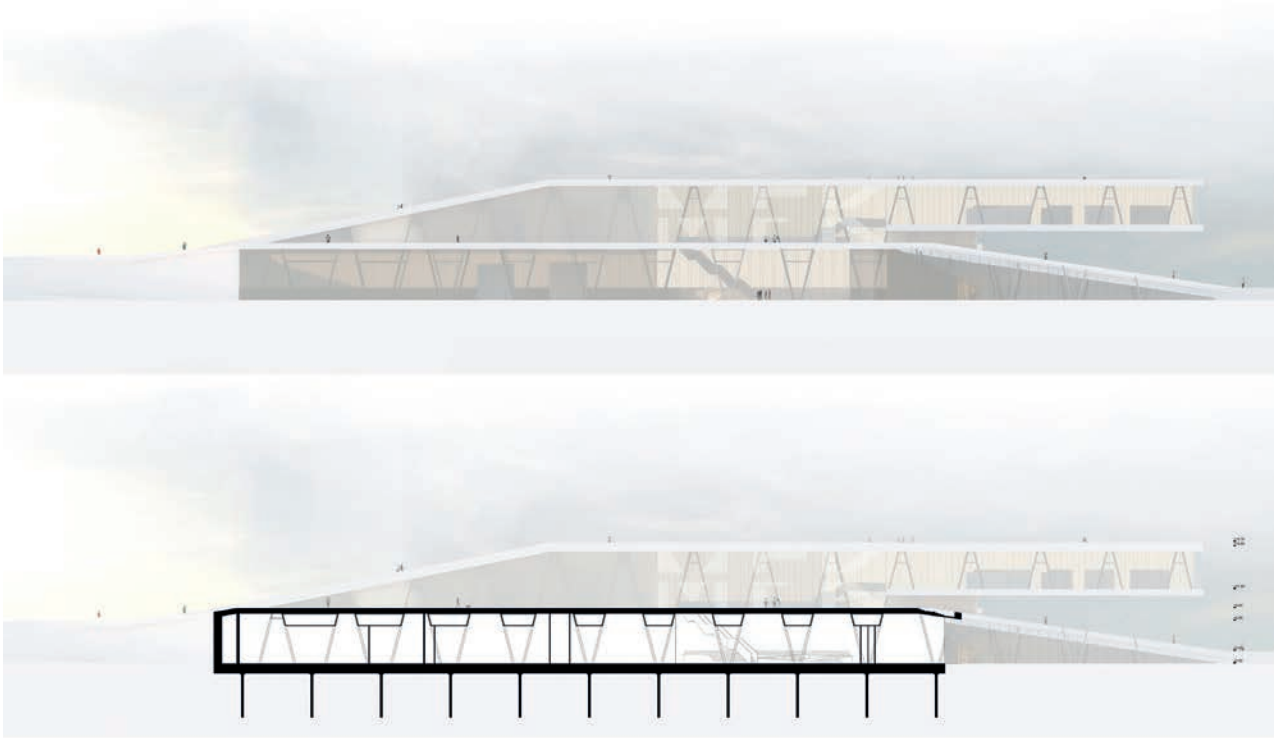
Il. 11. Wizualizacja wnętrza, foyer, poziom 0. Opracowała autorka

Ill. 11. Visualization of the interior, foyer, level 0. Author's own work



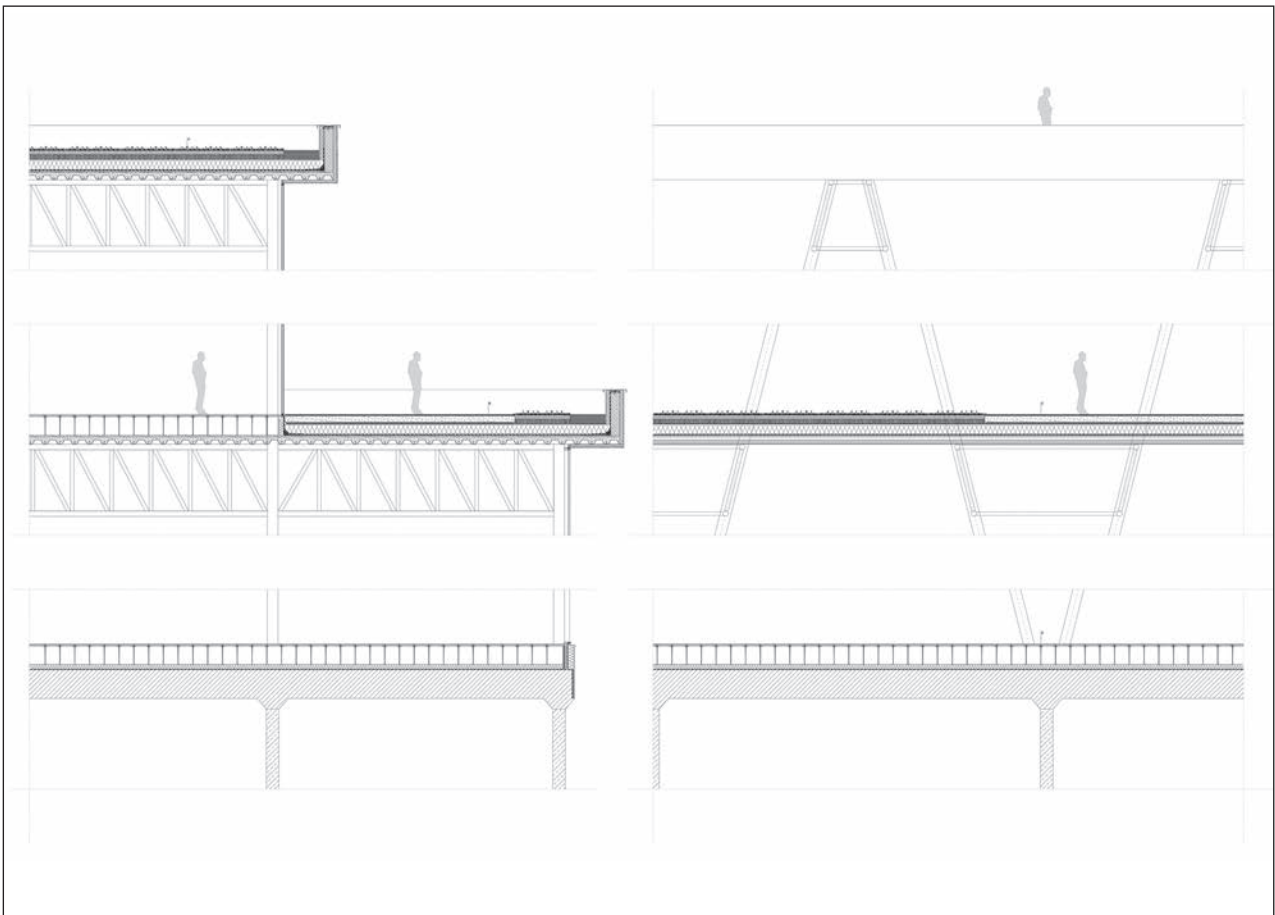
Il. 12. Wizualizacja wnętrza, foyer, poziom +1. Opracowała autorka

Ill. 12. Visualization of the interior, foyer, level +1. Author's own work



Il. 13. Elewacja południowa – góra, przekrój podłużny – dół. Opracowała autorka

Ill. 13. South elevation – top, longitudinal section – bottom. Author's own work



Il. 14. Detale elewacji: przekrój poprzeczny – z lewej, przekrój podłużny – z prawej. Opracowała autorka

Ill. 14. Elevation details, cross section – from the right. Author's own work

przed wyporem wody. Konstrukcja kładki z ocynkowanej stali sprężającej. Podpory w nurcie rzeki i na jej brzegach pozwalają na stworzenie pieszo-rowerowego spoiwa, łączącego Grzegórzki z Zabłociem.

6 F. Rozwiązania materiałowe

Z uwagi na dynamiczną kompozycję bryły architektonicznej, prostota zewnętrznej fasady pozwoliła na zachowanie czystości formy. Zastosowanie nowoczesnych przegród szyb zespolonych zapewnia poprawę walorów ekspozycyjnych. Oferuje możliwość doświetlenia wnętrza naturalnym światłem oraz zapewnia użytkownikom kontakt z otoczeniem, pozostawiając otwarcia widokowe. Jednocześnie zapewnia ochronę przed nadmiernymi stratami ciepła w okresie niskich temperatur, jak i przed przegrzewaniem w czasie letnim. W miejscach stanowiących przestrzenie ekspozycyjne zastosowano system

przeszkleń oparty o szkło profilowane w kształcie ceownika – Pilkington Profilit, którego podstawowymi zaletami są wysoka izolacyjność cieplna i ochrona przeciwsłoneczna.¹⁴ Na elewacjach przy głównych strefach wejściowych umieszczono logo – MFK – Muzeum Fotografii w Krakowie, wykonane techniką sitodruku na szkłe.

Kwestie wykończenia wnętrz są niezwykle ważnym czynnikiem kształtującym jakość przestrzeni ekspozycyjnych. Koncepcja prostych, funkcjonalnych, białych wnętrz zapewnia neutralne tło dla ekspozycji. Aby tę przestrzeń uczynić bardziej przyjazną, wykorzystano potencjał natury – światło i krajobraz.

¹⁴ Źródło internetowe: <https://www.pilkington.com/en-gb/uk/products/product-categories/glass-systems/pilkington-profilit> dostęp/access 2016-07-12

MUSEUM OF PHOTOGRAPHY AT ZABŁOCIE STREET IN KRAKÓW

1. INTRODUCTION

For centuries, the development of cities was connected to its localization along river valley. The river was an essential element to live - it provided water, strengthened defense system, made trade and communication easier. Localization of the city by the river significantly increased the economic development. Throughout the development process, functions of river bank areas was undergoing numerous transformations. The transformation process was intensified from the beginning of XVIII century.¹ It was connected with the development of industry and urbanization. By using economic values of river bank areas and localization of industrial areas along the river, the recreational belt of the river was cut off.

The chances for new quality of urban space and restoration of river values lay with revitalization processes. They require holistic approach towards river bank areas involved in urban organism. Within many cities, the river valley areas generate new public spaces, boulevards are becoming areas of recreational value. New, small urban complexes arise. The

river valleys are more functionally active and they regain its city-forming characteristic.²

In the urban layout of Kraków, Vistula Boulevards Belt creates a green compositional pathway of the city. The area of Boulevards are significant for cultural development of Kraków. There are important museums among the Vistula Valley. Master thesis suggests the Museum of Photography at Zabłocie Street as another landscape in the Vistula trail of museums.

2. SYNTHESIS OF CONTEMPORARY MUSEOLOGY AND ARCHITECTURE

The model of the museum of fine arts, the place of traditional aesthetic experiences, underwent modernization in XX century. It was concluded based on new museology and new history of fine arts and the evolution of form of the art itself. The issue of museum architecture is raised by Peter Vergo, author of anthology *New Museology*. The book published in 1989 had a decisive impact on the modern museums, and the title itself was the definition of changes in museology of the last decade of XX century. The discussion on functioning and the role of museum

¹ Domańska J., The future of river valleys of the cities, *Czasopismo Techniczne of the year 109*, booklet 1-A/1/2012, Publishing House of the Krakow University of Technology, Kraków 2012, p. 132.

² Based on the essay Functional activity of Vistula Valley in Kraków, written by the author, under the supervision of Professor Anna Palej, Ph.D., Eng., Arch. Anny Palej.

criticized “past museology”, deprived of social context, the domain being administration, conservation and documentation. The idea of new museology underlined the potential behind the role of museum institutions, which should focus not only on providing knowledge, but on the dialog and communication with recipients. Due to scientific and educational activities, the spaces are becoming the meeting space. New museology suggested the usage of multimedia elements, maintaining appropriate proportions between education and entertainment. The role of museum is not only exhibition activity based on the traditional understanding, but it is an area of scientific research and interactive cultural center. It is a place of exhibition, attracting crowds of visitors, and concurrently contemplation grounds for the works of art.³ Museology has a universal character.

The problematic aspects of the architectural form of museum buildings is a significant matter of critics and theory of architecture. Andrzej Kiciński in his book *Museums. Strategies and dilemmas of the development* presents the division of the museums based on their forms, distinguishing three trends. The first treats museum as the temple of art, exhibiting the element of sacrum, the building itself being as sign, symbol or monument. The second treats the source from the modernistic assumptions of museum as the packaging of exposition, being the continuation of the idea of functionalism. The third trend Andrzej Kiciński names contextual, where formal solutions are subordinated to the surroundings. By this trend, the buildings do not expose its architectural form or are intentionally hidden in the landscape.⁴

The dilemmas of architecture for museums being the frame for the fine works of art, raises questions whether to be only a passive background, or be active, first plan of the exposition. Museums were always identified with collections they presented. New museum is identified with architecture.⁵

3. SMALL SPECIALIZED MUSEUM

The evolution of the subject matter and forms of fine arts resulted in creation of new museums. At present, all aspects of human activity may be subject to

museology. In the book *Museums. Strategies and dilemmas of development* Andrzej Kiciński presented some of the classifications of museums. The Trulove classification from the book *Designing the new museum* cited by Kiciński. *Building a destination* defines the museum by their purpose. There are museums of general interest, specialized and other. The classification cited by Zdzisław Żygulski, museologist, defines, museums of fine arts, historical, archaeological, nature, technical and scientific and economical.

Apart the great, universal objects, there are also small museums, devoted to specific fields.

Fine art photography, as one of the branch of fine arts is present in collections of many Polish museums. First museum dedicated to photography was established in Kraków in 1986. Museum of History of Photography is the only place in Poland, where photography is exclusive field of research.⁶ Museum in Kraków collects nearly 80 thousand of photos, collections of photographic equipment, vintage lens, accessories, darkroom equipment, atelier props and also objects of cinematographic technique. The only Museum of History of Photography in Poland, located at 16 Jozefitów Street, is struggling with various problems relating to storing and exhibiting of the works. The villa, build in the inter-war period, requires immediate renovation. In the past, the building housed, amongst others, the passport office. The office space was really never adapted to the functions of museum. The entrance to the museum is not sufficiently visible. Moreover, the object is not adapted to meet the needs of the disabled. Apart from major renovation of the whole building, the priorities include development of educational activities. There is necessity to create the space to support such activities. The indispensable element of forwarding knowledge are world photo exhibitions. The rental of works for exhibition is currently impossible as the present premises of the museum are not adopted to provide conditions within appropriate range of temperature and humidity.⁷

So the problems of storing the traditionally understood photography is still not solved. Meanwhile, the virtual reality is entering to the museums. Introduction of new technologies and exhibition devices in XXI century, enables acquiring space, where various works of audio-visual type could be exhibited. Digital image does not have to be used for the

³ Szczerski A., 2006, *Context, education, audiences – museum from the perspective of “New museology”*, [in:] Museum of Fine Arts. Anthology, Kraków, Universitas 2006, p. 335–344.

⁴ Kiciński A., 2004, *Museums. Strategies and dilemmas of the development*, Publishing House of the Warsaw University of Technology, Warsaw p. 140.

⁵ Newhouse V., 2006, *Towards the new museum*, [in:] *Museum of Fine Arts. Anthology*, Kraków, Universitas 2006, p. 620.

⁶ Święch I., *Comments of photography as a specific museum subject matter*, <http://www.mhf.krakow.pl/?action=education¶m=text&id=112> access 2016.09.02.

⁷ Based on the author’s interview with Marek Świcą, the managing director of Walery Rzewuski Museum of History of Photography In Kraków.

purpose of reproduction, it could well be independent work of art. Searching for new perspective for the building of museum inspired me to choose the subject of the master thesis.

4. CONTEXTS AND ANALYSIS

4 A. The Vistula Valley – nature – landscape conditioning

The Vistula Valley is a unique element of the landscape of Kraków. For the urban layout of the city, Boulevards create a belt of open areas. Perspective open view makes the belt along the river more attractive, ensuring the continuity of the recreational system. Revitalization of green areas of the Vistula Valley is connected with increasing its attractiveness and accessibility for communication – pedestrian, cycling and water. Boulevards shape the compositional and landscape trail of the city, being the area of incredibly high potential. Along the river there are valuable old historic buildings of Kraków, public and historic buildings, modern urban complex or reorganized open space of recreational value. The attractiveness of such spaces influences the functional activation of the river banks and Vistula itself. The Vistula Valley acquires city-forming characteristic.

The value of natural surrounding in the urbanized city fabric is tremendous - it encourages a modern man to active perception of space, it is a tribute towards the landscape. It builds a new identity – a healthy city, fostering conditions for physical activity.⁸

4 B. Zabłocie in the context of city-forming processes – revitalization and gentrification

Improvement of life quality and development of tourist potential leads Kraków to continuation and revival of urban fabric. Such example is observed with right bank of Kraków, where through such revival processes, social and cultural renewal is taking place. Kazimierz, Podgórze and Zabłocie are all districts of Kraków, which influenced by revitalization processes, underwent many positive changes in the last two decades. Kraków's district of Kazimierz is one of the most interesting places on the cultural map of the city. It is a prime example of previously neglected and not very safe district, transformed into an attractive living-recreational-entertaining center. Interference into urban fabric led to development of Podgórze. By constructing O. Laetus Bernatek foot

and bike bridge, which connects Kazimierz with Podgórze, the revival of this part of the city took place. The effect of revitalization processes of those districts is enlargement of the area understood as the city center, neighboring the area of Zabłocie.

Zabłocie, presently the district of Kraków, was a nearby village in the XIII century. Due to its location, it had an important economic role, being the main transshipment point of salt, collected at Wieliczka salt mine. The biggest development of this area was at the turn of XIX and XX century, when Zabłocie became an industrial area. Railway production facility was established. After 1989, due to liquidation of national production facilities, the industrial character of the district lost its meaning. Revitalization processes of this region started in the 90s. of XX century. Presently Zabłocie is a strategic area in the development of Kraków. Local spatial development plan is in place, enabling development, attractiveness and betterment of living conditions. The plan includes revitalization of post-industrial areas with consent of the city and Vistula, to restore the recreational value to the river. It also covers the development of cultural and business functionality and activation process of Vistula Boulevards.⁹ Post-industrial halls gain new functionality. In the Enamel Factory at 4 Lipowa Street in 2004, the Branch of the Historical Museum of the City of Kraków opened a new exhibition - Oskar Schindler's Enamel Factory. A new Museum of Contemporary Art MOCAR was created, designed by the Italian office of Claudio Nardi Architetto. The development of transportation network, especially the construction of Kotlarski Bridge, connecting Zabłocie with the city center, the change of use and functionality of existing buildings and the creation of Andrzej Frycz Modrzewski Kraków University Campus influenced Zabłocie to become highly attractive investment ground, the result of nature and culture synergy of values.¹⁰

4 C. The Vistula trail of Museums of Kraków

The Valley of Vistula, which is valuable asset in the urban planning of Kraków, constitutes a key cultural development of the city. There are important museums located among Vistula Boulevards: Wawel Royal Castle, Manggha - Museum of Japanese Art and Technology, Seweryn Udziela Ethnographic Museum, Museum of Municipal Engineering in Kraków, The

⁸ Author's., *op. cit.*

⁹ Local spatial development plan of Zabłocie area, available at Public Information Bulletin of the City of Kraków, access 2016.08.10.

¹⁰ Author's., *op. cit.*

Galicja Jewish Museum, Cricoteca - Centre for Documentation of the Art of Tadeusz Kantor, Museum of Contemporary Art – MOCAK and Oskar Schindler's Enamel Factory. The river valley shapes the Vistula trail of Museums, with another binding location of Museum of Photography.

5. THE IDEA AND SPECIFICATIONS OF THE PROJECT

*When at Academy, they arrange axis into the star, they imagine the spectator in front is admiring only this building and his eye is stuck to the center of gravity designated by these axis. Curious human eye is always on the look, just as the human itself – left, right, around. It stops at everything and is attracted as the center of gravity of the place. The problem concerns everything around (...) The experience of the volume is instant, primary, your building has one hundred and sixty thousand cubic meters, but his surrounding has millions of cubic meters, and this is significant (...) The elements of the surroundings are as the walls strengthened by the volume of the interior, layers, materials, etc. – as the walls of some room (...) You need to reach an agreement with these elements (...)*¹¹ – Le Corbusier

Green public zones are often referred to as the key factor of encouraging residents and entrepreneurs.¹² Appropriately designed outside building spaces are measured in the category of community and identity of that place. Green zones in the urban landscape activate such spaces, influencing the well-being of its users. Introduction of innovation connected with new solutions, beyond standards, oftentimes being a synthesis of art, architecture and landscape, shapes the social awareness and urban landscape, which is our future. The integration of exhibition and recreational functions of Vistula Boulevards in the building of the Museum of Photography was a starting point for a non-standard approach to the project: creation of a space where architecture binds with the nature. The idea of a building integrated with the landscape, open for dialog both towards culture and nature, creates the relationship of the three social functions: cultural, educational and recreational.

The design concept emerged, where, within the museum as a public space object, architecture blurs the borders between inside and outside. The concept, where building and park create an integral whole and

complement one another. Appropriately to the specification, architectural forms highlight the humanistic purpose of the design.

6. DESCRIPTION OF THE ARCHITECTURAL URBAN CONCEPT

6 A. The urban solutions

The spacial context of the plot is especially important factor influencing the architectural urban composition of the building. The north side of the area, shaped by Vistula Boulevards is an area of incredibly high potential. The green spaces along the river create a specific axis, leaving broad views towards west, north and east. One part of Boulevards, shaped by a land elevation makes a flood-defense, being simultaneously a recreational, self-willed pedestrian walking trail. The southern part remains in dialog with developing infrastructure of Zabłocie. Due to the value of natural surroundings, one of the preliminary assumption was to avoid dominant role in the landscape. Accordingly, the concept of placing the building inscribed in the north part of the lot to continue the elevation of the terrain. The attractiveness of the green spaces of Boulevards increases the tourist and recreational potential. One of the urban design assumption was to eliminate the barrier, the river at this part of the city. The concept arouse to construct foot and bike bridge connecting Kurlandzki Boulevard in Grzegórzki with Podolski Boulevard in Zabłocie. The footbridge, a visual continuation of Boulevard is prolongation of Przemysłowa Street and creates the compositional view axis towards the Museum of Contemporary Art – MOCAK and the Branch of the Historical Museum of the City of Kraków – Oskar Schindler's Enamel Factory.

6 B. Architectural solutions

Apart from landscape value, functional solutions are another factor of influencing the form of the building. The principal design assumption was to create an object, not only of exhibition value, but as cultural center, and also recreational urban space. Based on many studies and analysis both formal and functional, a spatial composition was developed, incorporated in the green surroundings of Boulevards. Such design allowed to develop an architectural composition intertwined with surrounding landscape. Locating the object along the elevation of the flood embankment allows maximal usage of view and functioning values of the Boulevards of Vistula. Moreover, the building inscribes in the landscape

¹¹ Le Corbusier, 2012, *Towards a New Architecture*, translated by Swoboda T., The Center for Architecture, Warsaw, p. 218

¹² Martin K., *Why landscape designers will be key to the future of our cities*, www.archdaily.com access 2016.09.06.

without dominating. The whole of spatial composition is created by shapes of various heights, arising from the green belt of Boulevards, being continuation of recreational footpaths for pedestrians and creating viewing terraces on every level. The shapes of buildings rise, with its beginnings on the axis of Przemysłowa Street, where in its geometry meet the incline of roofs, foot and bike bridge and pedestrian walking trail designed on the top of the flood embankment. The roofs covered with low-growing vegetation create the character of urban public space, enabling the assumption to be open and accessible to the visitors. Usage of green roofs enables to retrieve the biologically active space, lost for the building space.

6 C. Functional solutions

The middle of spatial arrangement of the museum building is occupied by foyer at the height of all levels, connected with the other functions of the building. The representative entrance area is accessible from Zabłocie Street and Podolski Boulevard. To the southern part of the main entrance there is a square located on level 0, and from the second side there is a footpath with a small square designed on the top of the flood embankment, at 2 m height. From that level the visitors are guided by the stairs. The ramps in use enable the accessibility to people with reduced mobility. The appropriate incline was achieved by the dynamic form of the ramp. With such geometry the stairs gained a more sculpture-like character. They serve a function of an audience for audiovisual projections, displayed on the outer wall of the auditorium. The space of foyer is dominated by the steel construction of the stairs, leading to the highest level. The entrance area was designed in such a way that vertical and horizontal visitors' passage-way never cross. On the ground level, in the west side, there is an entry hall for employees, deliveries, storage area, studios and technical workshops, equipped with separate crane and communication tracts.

Due to the location of the plot, open for infrastructure of that part of the city from Zabłocie Street and being in relation with the natural landscape of Vistula Boulevards, the shape of the museum was designed in such way, that two faces were in dialog with the surroundings. The composition comprises of two inter-penetrating shapes, the first being the exhibition zone, the second is dedicated to the service functions. The part of the building among Boulevards are mainly exhibition zones. The space on the ground floor is occupied by the temporary

exhibitions. Free plan allows for any planning of the exhibition frame, organization of the banquets, performances and charity activities. From that foyer level there is also an access to auditorium with audiences of over 200 people. The open space on Zabłocie Street is dedicated to service functions. There is a photo studio, museum shop and bookshop with a café. They are accessible from both inside and the outside of the building. There is a square outside the café, dedicated to the visitors' disposal, covered with the roof of overhanging part of the building.

Level +1 is for an administrative zone and permanent exhibition. The exhibition space is accessible not only from the ground level. At the height of this level, the geometry of the buildings' roof incline, footbridge and pedestrian walking trails, designed on top of the flood embankment, meet. The visitors are therefore led through the walking trail of Vistula Boulevards directly into the main entrance with the small hall vis a vis the central foyer. The localization of office space ensures the employees and the guest with easy access without interference with visitors' movement in the museum. In the west-north part, with direct view on the river, there are offices of management and administration of the museum. In the west-south part there is office space. The middle part of the complex, deprived of natural light, comprises of conference hall and toilets.

Level +2 is a place for exhibiting audiovisual works of art. Open space enables flexible design of particular exhibitions. By using large glazing on this level, the visitors may admire both the landscape of the Vistula Boulevards and the developing urban fabric of Zabłocie. Overhanging of this part of the building, the shape creates a dynamic element of the architectural composition, with its east side elevation exposed, especially from the perspective of Kotlarski Bridge. So the projections of films announcing the events and exhibitions can be displayed there.

6 D. The plot planning

The designed Museum of Photography is not only a building, but a part of an idea, which complements the foot and bike bridge, squares with elements of small architecture and green spaces of immediate surroundings. The north part of the plot is defined by a square leading from Zabłocie Street towards the main entrance. In the square place the concrete elements were submersed, inter-penetrating with low-growing vegetation, being a visual continuation for the surrounding green areas of the floor. The floor sometimes upthrusts, creating benches and seats. The pedestrian walking trail of Kurlandzki

Boulevard is connected with Podolski Boulevard, with a foot and bike bridge, covered with low-growing vegetation. It is a prolongation of the axis of Przemysłowa Street. From the footbridge level the users may go through the roof of the lower part, enter to the terrace of the upper part of the building, go to the level of designed pedestrian walking trail on the top of the flood embankment, or to a river trail below, or go down to level 0. The construction of the footbridge is used as view platform, during film projections displayed on the western elevation during organization of summer, open-air cinema. Free design of Vistula Boulevard park space offers the possibility of organization of open-air temporary exhibitions. Wide flight of steps designed as pedestrian footpaths, between the skew of roofs, may also serve as amphitheater seats during summer events. Another advantage for travelers along Vistula trail of museum in Kraków is water transport. Existing stop of the water tram, located by the designed building could be an interesting alternative for foot, bike or car transportation.

Road communication was designated in the west part of the lot, with located parking space and shipment area for museum storage. The shipment route to café and bookshop is located in the east part. The central part of the terrain is designed for pedestrians, but in case of emergency, the lane along the longest elevation, with 5 m distance, may be used as fire route.

6. E Constructional solutions

For the purpose of flexible design solutions, enabling free shaping of exhibition space, the Museum was designed with composite construction, using elements made of steel and reinforced concrete. Load bearing system comprises of lattice beams inside and outside the building, wall, composite slabs with trapezoidal sheets and latticeworks. Great span of exhibition hall ceiling, two-storey foyer and auditorium were created. Main construction form comprises of steel lattice beams designed in three ways along the building to the height of all storeys. Latticeworks of 2 m height were placed. Each of the latticework was designed to be inscribed in the geometry of main beams under the ceiling. For the aesthetic value of the construction, the installation space was placed under the floor, raised on the steel support elements. The steel frame construction is also used for the curtain walls. One part in the east side of the building, being a dynamic element of architectural composition is overhung on the square, located on the roof incline of the ground floor. Its

construction is based on lattice beams mounted directly to the ground, with two last beams at storey height, latticeworks attached under the ceiling and the steel support for connecting beams. With proximity of the river, the bottom plate was made of water impermeable concrete strengthened by reinforced 7 meter-long concrete piles, securing the building from water buoyancy. The footbridge is made of galvanized, pre-stressed steel) Pillars in the river and on the banks allow the construction of foot and bike connector, binding Grzegórzki with Zabłocie.

6 F. Material solutions

With the dynamic architectural composition, the simplicity of the outside facade allowed the purity of the form. The usage of modern partitioning of double glazing ensures betterment of exploitation potential. It offers the possibility of lighting with natural light and assures contact with the surroundings, leaving broad views. It simultaneously provides protection against excessive heat loss, in time of low temperatures, and overheating in the summertime. In the exhibition space, the system of glazing was used – based on C-beamed profiled glass – Pilkington Profilit, with basic advantages of high thermal insulation and sun protection.¹³ The elevations by the main entrance zones are decorated with logo – MFK - Museum of Photography in Kraków, made by glass screen printing.

The idea of final interior design are an important factor, shaping the quality of the exhibition space. The concept of simple, functional white interior ensures neutral background for the exhibition. To make this space more friendly, the potential of nature was used – light and landscape.

LITERATURA

1. Betsky A., 2002, *Landscrapers: Building With The Land*, Thames & Hudson, Londyn.
2. Cantor S. L., 2008, *Green Roofs in Sustainable Landscape Design*, Norton, Nowy Jork.
3. Domańska J., *Przyszłość dolin rzecznych w miastach*, *Czasopismo Techniczne* rok 109, z. 1-A/1/2012, Wydawnictwo Politechniki Krakowskiej, Kraków 2012, s. 131–139.
4. Dudzic-Gyurkovich K., Gyurkovich M., *Bulwary Wiślane – zielony „salon” Krakowa*, *Czasopismo Techniczne*, z. 2-A/2008, Wydawnictwo Politechniki Krakowskiej, Kraków 2008, s. 151–158.
5. Jaroszevska-Brudnicka R., *Wybrane procesy i zjawiska kształtujące współczesne oblicze miasta*, *Czasopismo*

¹³ Internet source: <https://www.pilkington.com/en-gb/uk/products/product-categories/glass-systems/pilkington-profilite> access 2016.07.12.

- Techniczne* rok 109, z. 1-A/1/2012, Wydawnictwo Politechniki Krakowskiej, Kraków 2012, s. 310–315.
6. Johnson W.S., Rice M., Williams C., 2010, *Kolekcja George Eastman House, Historia Fotografii od 1839 roku do dziś*, tłum. Tomczyk E., Taschen, Kolonia.
 7. Kiciński A., 2011, *Muzea. Zagadnienia rozwoju i projektowania. Polska perspektywa*, Oficyna Wydawnicza Politechniki Warszawskiej, Warszawa.
 8. Kiciński A., 2004, *Muzea. Strategie i dylematy rozwoju*, Oficyna Wydawnicza Politechniki Warszawskiej, Warszawa.
 9. Kowalczyk A., *Zielone dachy szansą na zrównoważony rozwój terenów zurbanizowanych, Zrównoważony Rozwój – Zastosowania* rok 2011, nr 2, Warszawa, s. 66–81.
 10. Le Corbusier, 2012, *W Stronę Architektury*, tłum. Swoboda T., Centrum Architektury, Warszawa.
 11. Lejman B., *Muzeum sztuki dziś. Sztuka. Nauka. Polityka, Muzealnictwo* 2014 nr 55, Warszawa, s. 96–104.
 12. Martin K., *Why landscape designers will be key to the future of our cities*, www.archdaily.com dostęp/access 2016.09.06.
 13. Naredi-Rainer P., 2004, *Museum Buildings: A Design Manual*, Princeton Architectural Press, Boston.
 14. Newhouse V., 2006, *W stronę nowego muzeum*, [w:] *Muzeum Sztuki. Antologia*, Kraków, Universitas 2006, s. 589–621.
 15. Pabich M., 2007, *O kształtowaniu Muzeum Sztuki. Przestrzeń piękniejsza od przedmiotu*, Muzeum Śląskie, Katowice.
 16. Pokojska W., *Mercedes-Benz Museum Stuttgart – Muzeum idealne?, Zarządzanie w Kulturze*, Numer 15, Zeszyt 2, Wydawnictwo Uniwersytetu Jagiellońskiego, Kraków 2014, s.117–130.
 17. Szczerski A., 2006, *Kontekst, edukacja, publiczność – muzeum z perspektywy „Nowej muzeologii”* [w:] *Muzeum Sztuki. Antologia*, Kraków, Universitas 2006, s. 335–344.
 18. Zumthor P., 2010, *Myślenie Architekturą*, tłum. Kożuch A., Karakter, Kraków.
 19. Święch I., *Uwagi o fotografii jako o szczególnym przedmiocie muzealnym*, <http://www.mhf.krakow.pl/?action=education¶m=text&id=112> dostęp/access 2016.09.02.
 20. www.mhf.krakow.pl dostęp/access 2016.09.02.
 21. www.bip.krakow.pl dostęp/access 2016.09.02.
 22. <https://www.pilkington.com/en-gb/uk/products/product-categories/glass-systems/pilkington-profilite> dostęp/access 2016.07.12.